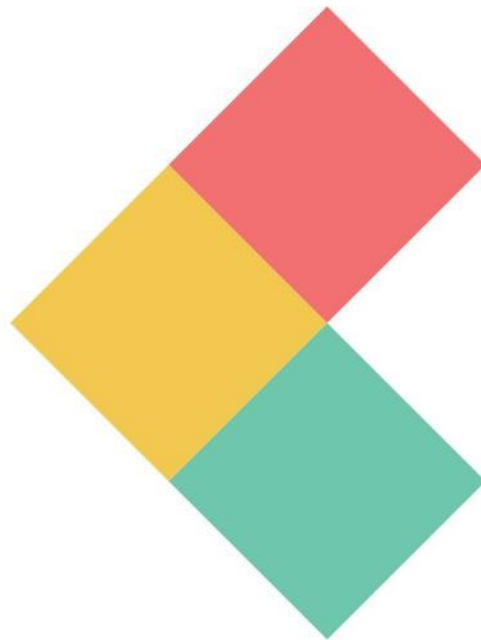


2 0 2 3 年 度  
事 業 計 画 書



社会福祉法人くじら

# 目 次

## 各施設別事業計画

01_くじら認定こども園	3
02_おむすびこども園	7
03_伊予くじら認定こども園	11
04_菩提寺くじらこども園	14
05_伴谷くじらこども園	18
06_美園くじらこども園	22
07_えだまめこども園	25
08_すいか保育園	29
09_バオバブ保育園	32
10_琵琶湖くじら保育園	35
11_伊丹くじら保育園	38
12_石山くじら保育園	41
13_堅田くじら保育園	45
14_千里山くじら保育園	48
15_廿日市くじら保育園	52
16_手倉田くじら保育園	55
17_栗東くじら保育園	59
18_三雲くじら保育園	63
19_とりのきくじら保育園	67
20_公私連携型保育所廿日市保育園	70
21_梅ノ木くじら保育園	74
22_上ノ丸くじら保育園	78
23_草津くじら保育園	81
24_かがやきくじら保育園	84
25_太宰府くじら保育園	88
26_くじら小規模保育園	91
27_伊予ぺんぎん小規模保育園	94
28_伊丹くじら小規模保育園	96
29_唐橋くじら小規模保育園	98
30_すいか小規模保育園	101
31_栗東くじら小規模保育園	104
32_まんぼう小規模保育園	107

33_石山くじら小規模保育園	109
34_治田くじら小規模保育園	111
35_千里山くじら小規模保育園	113
36_西山台くじら小規模保育園	115
37_五条くじら小規模保育園	117
38_児童育成クラブくじら	119
39_伊予くじら児童クラブ	121
40_治田くじら学童保育所	123
41_治田東くじら学童保育所	125
42_葉山くじら学童保育所	127
43_葉山東くじら学童保育所	129
44_郡中放課後児童クラブA・B・C	131
45_南伊予児童クラブA・B	134
46_南山崎児童クラブ	136
47_北山崎児童クラブ	137
48_なかやま学童広場	138
49_されだに学童クラブ	139
50_上灘学童クラブ	140
51_下灘学童クラブ	141
52_治田西くじら学童保育所	142
53_放課後等デイサービスくじら	144
54_福岡市立児童心理治療施設	147
55_グループホーム伊予くじら	158
56_児童発達支援センター伊予くじら	161
57_伊予市地域包括支援センター	164

## 2023年度 くじら認定こども園事業計画書

## 1. 保育園の運営

(1) 所在地：長崎県大村市富の原1丁目1113番地1

(2) 定員：1号認定 10名 (予定園児数 5名)

2・3号認定 80名 (予定園児数 98名)

		0歳児	1歳児	2歳児	3歳児	4歳児	5歳児	合計
1号認定					2人	2人	1人	5人
2・3号 認定	標準	7人	17人	15人	17人	19人	20人	95人
	短	0人	0人	2人	1人	0人	0人	3人
合計		7人	17人	17人	20人	21人	21人	103人

## (3) 職員定数

## 定員

- ・1号認定・・・10名 (予定園児数 5名)

	園児数	保育士
3・4・5歳児	5名	1名

- ・2・3号認定・・・80名 (予定園児数 98名)

	園児数	保育士
0歳児	7名	3名
1・2歳児	34名	7名
3・4・5歳児	57名	4名
計	98名	14名

職員・・・36名 (業務委託の調理員5名は除く)

園長	1名
主任保育士	1名
担当保育士	15名
保育士(フリー)	12名
保育補助	3名
保育士(産休・育休)	1名
看護師	1名
事務員	2名
計	36名

## ※職員数について

## 大村市

保育園・幼保連携型こども園＝市条例(市基準) 1歳児3:1

保育所型認定こども園＝県条例(国基準) 1歳児6:1

のため、くじら認定こども園の職員数は国基準6:1で定めております。

(4) 事業開始年月日：2013年4月1日

## 2. 保育目標

- ・自分の力で生きぬくこども
- ・夢にむかってがんばるこども
- ・地域を愛するこども

### (1) 保育時間

- ①保育標準時間：午前7時～午後6時  
(延長時間：午後6時～午後7時)
- ②保育短時間：午前8時30分～午後4時30分  
(延長保育:午前7時～8時30分／午後4時30分～午後7時)
- ③短時間部：午前8時30分～午後1時30分  
(預かり保育：午後1時30分～午後6時)

### (2) 保育内容

- ・一般保育：産後2か月から就学までを対象児童とする。
- ・低年齢児：3歳未満児の保育に力点を置く。
- ・保育時間：午前7時から午後7時までを開園時間とする。
- ・地域活動：地域の方々の、子育て交流の場としての役割を担う。

#### ①保育方針

- ・基本的生活習慣を家庭と一緒に築いていく。
- ・個々のやりたいことを達成できる伴奏者となる。
- ・地域の人、自然との関わりを持ち感謝の心を育てる。

#### ②認定こども園に固有の事情として配慮を行う点

- ・保護者及び地域の子育て力を高める観点に立ち、子育て支援事業を実施する。
- ・0歳から就学前までの一貫した教育保育に配慮し、初めて認定こども園を利用する子どもや登園時間が遅い子どもに対しては、不安な思いをせず安心して過ごせるような言葉がけをする。
- ・保護者の就労状況により、登園日数や利用時間が異なる子どもに対しては、長時間利用する子どもの生活リズムに配慮しながら、共通の遊びを通して喜びを共有できるようにする。

#### ③施設の特徴・工夫する点

- ・戸外遊び、給食、主な活動の際、異年齢児との交流、縦割り保育を取り入れて、楽しむことができる。
- ・近隣の富の原小学校と交流会を行うなど、連携した教育保育を行うことができる。
- ・施設が住宅街の中にあることから、通勤、通学、散歩等を通して地域住民とのふれあいや交流がしやすい。

### 3. 職員名簿（36名）

職名	経験年数	資格
園長	18年	有（施設長）
主任保育教諭	12年	有（保育教諭）
保育教諭（常勤）	18年	〃
〃	11年	〃
〃	20年	〃
〃	8年	〃
〃	10年	〃
〃	13年	〃
〃	7年	〃
〃	9年	〃
〃	13年	〃
〃	5年	〃
〃	12年	〃
〃	1年	〃
〃	7年	〃
〃	6年	〃
〃	4年	〃
保育士(パート)	21年	〃
〃	23年	〃
〃	12年	〃
〃	9年	〃
〃	12年	〃
〃	17年	〃
〃	18年	〃
〃	13年	〃
〃	30年	〃
〃	5年	〃
〃	29年	〃
〃	47年	有(保育士)
保育補助	0年	子育て支援員
〃	0年	〃
〃	3年	無
保育士(常勤・育休)	19年	有（保育教諭）
事務（常勤）	6年	無
〃	0年	〃
看護師(パート)	13年	有（看護師）

※① 経験年数について

常勤職員・・・処遇改善等加算申請対象の勤務年数。（月数切捨て）

パート職員・・・これまで福祉関係に勤めた年数。（月数切捨て）

② 年齢について

2023年4月1日時点の満年齢

#### 4. 資金計画

保育所運営のための通常経費は、県・市からの運営費収入でまかなう。

## 2023年度 おむすびこども園事業計画書

## 1 保育園の運営

(1) 所在地：新潟市東区卸新町2丁目848-49

(2) 定員：63名（4月1日時点予定児童数62名）

	0歳児	1歳児	2歳児	3歳児	4歳児	5歳児	合計
標準時間	1人	9人	8人	10人	6人	9人	43人
短時間	0人	4人	3人	4人	4人	3人	18人
1号					1人		1人
合計	1人	13人	11人	14人	11人	12人	62人

(3) 職員定数

定員62名（4月1日時点予定児童数）

園児数

保育士

内訳	0歳児	1名	1名
	1歳児	13名	4名
	2歳児	11名	2名
	3歳児	14名	1名（1名）
	4歳児	11名	1名（1名）
	5歳児	12名	1名（1名）
		62名	10名（3名）

（配慮の必要な幼児への加配職員）

職員22名

内訳	園長	1名
	主任	1名
	担当保育士	12名
	保育士（フリー）	2名
	保育士（パート）	4名
	保育士（産育休）	2名
		22名

(4) 事業開始年月日：2017年4月1日



## 2 保育計画

- (1) 保育目標 おもしろいこと なんでもくじら級  
「自分を信じる」  
「夢に向かって遊ぶ」  
「地域を愛する」
- (2) 保育時間：7時00分～19時00分  
①標準時間：7時00分～18時00分  
(延長保育：18時01分～19時00分)  
②短時間：8時00分～16時00分  
(延長保育：7時01分～8時00分／16時01分～19時00分)
- (3) 保育内容 一般保育：生後2か月より就学までを対象児童とする。  
低年齢児：3歳未満児の保育に力点を置く。  
延長保育：標準時間保育 16時01分～19時00分  
(100円／30分)  
短時間保育 7時01分～8時00分、16時01分～19時00分  
(100円／30分)  
地域活動：地域の方々の子育て交流の場としての役割を担う。
- (4) 行事予定  
通年行事 誕生日会、不審者対応訓練、避難訓練、身体測定、  
おむすびクス、アルビレックスサッカー、スイミング  
4月 対面式  
5月 未満児個人懇談 以上児個人懇談・遠足  
6月 0歳児保育参加  
7月 七夕会・ふれあいデー・海WEEK  
8月 プール遊び・サマーフェスティバル  
9月 1歳児お楽しみ会・サッカー合同練習会  
10月 サッカー交流・2歳児お楽しみ会  
11月 5歳児個人懇談・おむすびコンサート  
12月 クリスマス会  
1月 未満児懇談会・未満児作品展WEEK  
2月 豆まき集会・以上児個人懇談・以上児作品展WEEK・遠足  
3月 ひなまつり会・おわかれ会・卒園式
- (5) 給食に対する取組  
・自園調理  
・アレルギー対応給食の提供  
・食育活動
- (6) 健康管理  
・内科健診 2回／年(5月、12月)

- ・ 歯科健診 1回／年（6月）
- ・ 検尿検査 1回／年
- ・ 視力検査 1回／年
- ・ 眼科健診 1回／3年
- ・ 耳鼻科健診 1回／3年

（7）安全管理

- ・ 避難訓練 毎月1回
- ・ 不審者対応訓練 毎月1回
- ・ 安全管理チェックリスト提出 毎日
- ・ 午睡時チェック表 毎日
- ・ ヒヤリハット報告書（各職員）
- ・ 事故報告書

（8）苦情対応

- ・ 苦情マニュアル作成
- ・ 苦情解決責任者・・・園長
- ・ 苦情受付担当者・・・主任
- ・ 第三者委員・・・2名

3 職員名簿（22名）

職名	福祉関係	資格
園長	16年	有（幼・保）
主任	16年	〃
保育士	6年	〃
〃	17年	〃
〃	16年	〃
〃	11年	〃
〃	13年	〃
〃	4年	〃
〃	10年	〃
〃	17年	〃
〃	9年	〃
〃	8年	〃
〃	16年	有（保）
〃	7年	〃
〃	6年	〃
〃	14年	〃
〃	28年	〃
保育士（パート）	9年	有（幼・保）
〃	12年	〃
保育補助	8年	子育て支援員
〃	21年	子育て支援員
〃	11年	子育て支援員

#### 4 資金計画

別紙収支予算書のとおりである。

保育所運営のための通常経費は、県・市からの運営費収入でまかなう。

## 2023年度 伊予くじら認定こども園事業計画書

## 1 こども園の運営

(1) 所在地：愛媛県伊予市米湊 1370 番地

(2) 定員：1号認定 21名 (予定園児数 11名)  
2・3号認定 75名 (予定園児数 84名)

		0歳児	1歳児	2歳児	3歳児	4歳児	5歳児	合計
1号認定					4人	3人	4人	11人
2・3号 認定	標準	6人	13人	17人	15人	12人	18人	81人
	短	0人	0人	0人	2人	3人	0人	5人
合計		6人	13人	17人	21人	18人	22人	97人

## (3) 職員定数

定員 1号認定 21名 (予定園児数 11名) 園児数 保育教諭  
内訳 3・4・5歳児 11名 1名

2・3号認定 75名 (予定園児数 87名) 園児数 保育教諭  
内訳 0歳児 6名 2名  
1・2歳児 30名 4名  
3・4・5歳児 50名 4名  
計 86名 10名

職員 26名  
内訳 園長 1名  
副園長 1名  
事務 2名  
担当保育教諭 13名  
保育教諭 (加配) 4名  
保育教諭 (フリー・育児休暇) 3名  
保育補助 1名  
看護師 1名  
※調理員は業務委託  
計 26名

## ※職員数について

愛媛県・伊予市

幼保連携型認定こども園 = 県条例 (国基準) 1歳児 6 : 1  
 保育園・幼保連携型認定こども園 = 市条例 (県基準) 1歳児 6 : 1  
 のため、伊予くじら認定こども園の職員数は国基準 6 : 1 で定めている。

(4) 事業開始年月日：2017年4月1日

2 教育・保育方針 基本的な生活習慣を家庭と一緒に築いていく。  
個々のやりたいことを達成できる伴走者となる。  
地域の人・自然との関わりをもち、感謝の心を育てる。

(1) 教育・保育時間 1号認定：教育時間 午前8時30分～午後2時  
(預かり保育：午後2時～午後6時)  
2・3号認定：標準時間 午前7時～午後6時  
(延長保育：午後6時～午後7時)  
2・3号認定：短時間 午前8時～午後4時  
(延長保育：午前7時～午前8時／午後4時～午後7時)

(2) 保育内容 1号認定：満3歳以上より就学までを対象児童とする。  
2・3号認定：産休明けより就学までを対象児童とする。  
低年齢児：3歳未満児の保育に力点を置く。  
延長保育：午前7時から午後7時までを開園時間とする。  
地域活動：地域の方々の、子育て交流の場としての役割を担う。

### 3 職員名簿 (26名)

職名	福祉関係	資格
園長	21年	有(保・幼)
副園長	16年	〃
保育教諭	18年	〃
〃	17年	〃
〃	12年	〃
〃	22年	〃
〃	16年	〃
〃	13年	〃
〃	8年	〃
〃	10年	〃
〃	10年	〃
〃	9年	〃
〃	6年	〃
〃	9年	〃
〃	5年	〃
〃	5年	〃

保育教諭	22年	有(保・幼)
〃	16年	〃
〃	18年	〃
〃	7年	〃
〃		〃
〃		〃
看護師	5年	有(看護師)
保育補助	0年	無
事務	2年	無
〃	1年	無

#### 4 資金計画

別紙収支予算書のとおりである。

こども園運営のための通常経費は、県・市からの運営費収入でまかなう。

以上

## 2023度 菩提寺くじらこども園事業計画書

## 1 こども園の運営

(1) 所在地：滋賀県湖南市菩提寺 1113 番地

(2) 定員：1号認定 30名

2・3号認定 110名

(4月1日時点予定児童数 149名)

		0歳児	1歳児	2歳児	3歳児	4歳児	5歳児	合計
1号認定					9人	11人	4人	24人
2・3号 認定	標準間	2人	12人	16人	26人	28人	28人	112人
	短時間	0人	1人	2人	3人	1人	6人	13人
合計		2人	13人	18人	38人	40人	38人	149人

## (3) 職員定数

定員 140名 (4月1日時点予定児童数 149名)

園児数

保育教諭(看護師含)

内訳	0歳児	2名	1名
	1歳児	13名	3名
	2歳児	18名	4名
	3歳児	38名	6名
	4歳児	40名	5名
	5歳児	38名	5名
		149名	24名

職員 50名

内訳	園長	1名
	園長補佐・主幹保育教諭	3名
	担当保育士	24名
	保育士(フリー)	6名
	早朝延長保育士	2名
	保育補助者(パート)	3名
	保育補助者(アルバイト)	2名
	育児休業中	2名
	事務員	1名
	栄養士・調理員	5名
	用務員	1名
		50名

(4) 事業開始年月日：2020年4月1日

## 2 教育・保育計画

### (1) 教育・保育目標

「自分の力で生きぬく子ども」

「夢に向かって頑張る子ども」

「地域を愛する子ども」

### (2) 教育・保育時間

#### 【教育認定】

午前8時30分～午後2時

#### 【保育認定】

①標準時間：午前7時30分～午後6時30分

(延長保育：午前7時～午前7時30分・午後6時30分～午後7時)

②短時間：午前8時～午後4時

(延長保育：午前7時～午前8時／午後4時～午後7時)

### (3) 教育・保育内容

一般保育：生後3か月より就学までを対象児童とする。

低年齢児：3歳未満児の保育に力点を置く。

延長保育：標準時間保育

午前7時～午前7時30分・午後6時30分～午後7時

(300円/30分、1,500円/月)(600円/60分、3,000円/月)

短時間保育

午前7時～8時00分、午後4時00分～午後7時

(300円/30分、1,500円/月)(600円/60分、3,000円/月)

地域活動：地域の方々の、子育て交流の場としての役割を担う。

### (4) 年間行事計画

入園、進級式

交通安全教室、園児歯科健診、保育参観、園児健康診断

七夕会、プール開き、個人懇談、クッキング、運動会

遠足、引き渡し訓練、音楽発表会、おたのしみ会、初詣、節分

生活発表会、ひな祭り、おわかれ遠足、修了式

毎月：お誕生日会、避難訓練

その他：スポーツ教室(わくわくたいむ)、サッカー教室

### (5) 給食に対する取組

・自園給食

・アレルギー対応給食の提供

・食育活動



(6) 健康管理

- ・内科健診 2回/年 (5月・11月)
- ・歯科検診 1回/年 (5月)
- ・検尿検査 1回/年 (6月)

(7) 安全管理

- ・避難訓練 (毎月1回) 防犯訓練 (隔月1回)
- ・安全管理チェックリスト作成
- ・睡眠チェック表 毎日記録
- ・ヒヤリハット報告書
- ・事故報告書

(8) 苦情対応

- ・苦情対応マニュアル作成
- ・苦情受付 (担当: 園長・主幹保育教諭)  
文書、電話、面接の方法で相談

3 職員名簿 (50名)

職名	福祉関係	資格
園長	24年	有
園長補佐	25年	〃
主幹教諭	7年	〃
〃	13年	〃
保育教諭	15年	〃
〃	19年	〃
〃	9年	〃
〃	6年	〃
〃	8年	〃
〃	22年	〃
〃	7年	〃
〃	1年	〃
(準職員) 保育教諭	22年	〃
〃	7年	〃
〃	18年	〃
〃	18年	〃
〃	9年	〃
〃	10年	〃
〃	13年	〃
〃	16年	〃
〃	15年	〃
〃	25年	〃
〃	25年	〃
〃	22年	〃
〃	12年	〃

〃	19年	〃
〃	18年	〃
〃	22年	〃
〃	3年	〃
〃	20年	〃
〃	13年	〃
〃	7年	〃
〃	3年	〃
〃	4年	〃
〃	5年	〃
〃	6年	〃
〃	19年	〃
看護師	36年	〃
保育補助 (アルバイト)	0年	学生
	2年	学生
保育補助 (パート)	外部委託 (3名)	保育補助者 受講済
管理栄養士	6年	有
調理師	1年	〃
	7年	〃
	6年	〃
調理員(パート)	16年	〃
事務員	1年	—
用務員	3年	—

#### 4 資金計画

別紙収支予算書のとおりである。

子ども園運営のための通常経費は、県・市からの運営費収入でまかなう。

## 2023年度 伴谷くじらこども園事業計画書

## 1 こども園の運営

(1) 所在地：滋賀県甲賀市水口町伴中山 1015 番地

(2) 定員：279名（1号45名、2・3号234名）

(4月1日時点予定児童数 267名)

		0歳児	1歳児	2歳児	3歳児	4歳児	5歳児	合計
1号認定					6人	19人	17人	42人
2・3号 認定	標準	3人	28人	32人	41人	47人	39人	190人
	短時	1人	5人	3人	13人	6人	7人	35人
合計		4人	33人	35人	60人	72人	63人	267人

## (3) 職員定数

定員 279名（4月1日時点予定児童数 263名）	園児数	保育教諭（看護師含）
内訳	0歳児	4名
	1歳児	33名
	2歳児	35名
	3歳児	60名
	4歳児	72名
	5歳児	63名
		<u>267名</u>
		27名

## 職員 47名

内訳	園長	1名
	副園長、主幹保育士	3名
	担当保育教諭	17名
	保育教諭（パート）	16名
	保育補助（パート）	1名
	通訳（パート）	1名
	栄養士・調理員	6名
	事務員	2名
		<u>47名</u>

(4) 事業開始年月日：2023年4月1日

## 2 教育・保育目標

「自分の力で生きぬく子ども」

「夢に向かって頑張る子ども」

「地域を愛する子ども」

### (1) 教育・保育時間

【1号認定】午前8時30分～午後2時

① 標準時間：午前7時30分～午後6時30分

(延長保育：午前7時～午前7時30分・午後6時30分～午後7時)

② 短時間：午前8時30分～午後4時30分

(延長保育：午前7時～午前8時30分／午後4時30分～午後7時)

### (2) 教育・保育内容

一般保育：生後2か月より就学までを対象児童とする。

低年齢児：3歳未満児の保育に力点を置く。

延長保育：標準時間保育 午前7時～午前7時30分・午後6時30分～午後7時

(200円／30分、1,500円／月)

短時間保育 午前7時～8時30分、午後4時30分～午後7時

(200円／30分、1,500円／月)

地域活動：地域の方々の、子育て交流の場としての役割を担う。

### 年間保育計画

入園、進級式

芋ほり、園児歯科健診

保育参観、園児健康診断

七夕会、プール開き、

クッキング、運動会

遠足、ハロウィン

クリスマス会、

節分、園児健康診断

ひな祭り、お別れ遠足、卒園式

毎月：お誕生日会、避難訓練 実施

### 3 職員名簿（47名）

職名	福祉関係	資格
園長	17年3ヵ月	保・幼
副園長	13年9ヵ月	保・幼
主幹保育士	14年10ヵ月	保・幼
主幹保育士	20年	保・幼
保育教諭	8年2ヵ月	保・幼
〃	10年5ヵ月	保・幼
〃	15年2ヵ月	保・幼
〃	11年10ヵ月	保・幼
〃	19年	保・幼
〃	8年3ヵ月	保・幼
〃	4年11ヵ月	保・幼
〃	1年7ヵ月	保・幼
〃	2年	保・幼
〃	0年	保・幼
〃	0年	保・幼
〃	0年	保・幼
〃	0年	保・幼
保育士	0年	保
看護師	5年11ヵ月	看護師
保育教諭（ハート）	32年10ヵ月	保
〃	11年10ヵ月	保・幼
〃	28年	保・幼
〃	8年8ヵ月	保・幼
〃	9年5ヵ月	保・幼
〃	14年1ヵ月	保・幼
〃	6年6ヵ月	保・幼
〃	11年2ヵ月	保・幼
〃	7年4ヵ月	保・幼
〃	17年2ヵ月	保・幼
〃	26年	幼
〃	10年4ヵ月	保・幼
〃	25年7ヵ月	保・幼
〃	44年	保・幼
〃	0年	保
〃	33年	幼
〃	35年	保・幼
〃	13年9ヵ月	保・幼
栄養士	0年	栄養士
調理員	0年	調理師
〃	6年	調理師

〃	0年	調理師
調理員（パート）	0年	調理師
管理栄養士（パート）	0年	管理栄養士
事務員	5年	
〃	3年	調理師、保育補助員
通訳（パート）	0年	
保育補助（パート）	0年	

#### 4 資金計画

別紙収支予算書のとおりである。

保育所運営のための通常経費は、県・市からの運営費収入でまかなう。

## 2023年度 美園くじらこども園事業計画書

## 1 子ども園の運営

(1) 所在地：大阪府八尾市美園町2-1-14-8

(2) 定員：1号認定 2名

2・3号認定 74名

(4月1日時点予定児童数 61名)

		0歳児	1歳児	2歳児	3歳児	4歳児	5歳児	合計
1号認定					0人	0人	0人	0人
2・3号 認定	標準間	6人	14人	13人	15人	0人	0人	48人
	短時間	2人	4人	5人	2人	0人	0人	13人
合計		8人	18人	18人	17人	0人	0人	61人

(3) 職員定数

定員 74名 (4月1日時点予定児童数 61名)

園児数

保育教諭(看護師含)

内訳	0歳児	8名	3名
	1歳児	18名	4名
	2歳児	18名	3名
	3歳児	17名	1名
	4歳児	0名	0名
	5歳児	0名	0名
		<u>61名</u>	<u>11名</u>

職員 22名

内訳	園長	1名
	副園長 兼 主幹保育教諭	1名
	担当保育士	11名
	保育士(フリー)	3名
	保育補助者(パート)	1名
	事務員	1名
	看護師	1名 ※
	栄養士・調理員	<u>3名</u>
		22名

※看護師2名中、1名は0歳児担当としてカウント

(4) 事業開始年月日：2023年4月1日

## 2 教育・保育目標

「自分の力で生きぬく子ども」

「夢に向かって頑張る子ども」

「地域を愛する子ども」

### (1) 教育・保育時間

#### 【1号認定】

標準時間：午前9時～午後1時30分

#### 【2, 3号認定】

① 標準時間：午前7時30分～午後6時30分

(延長保育：午前7時～午前7時30分／午後6時30分～午後7時)

② 短時間：午前8時30分～午後4時30分

(延長保育：午前8時～午前8時30分／午後4時30分～午後5時)

### (2) 教育・保育内容

一般保育：生後57日目より就学までを対象児童とする。

低年齢児：3歳未満児の保育に力点を置く。

延長保育：標準時間保育

午前7時～午前7時30分・午後6時30分～午後7時

(300円／30分、1,500円／月) (600円／60分、3,000円／月)

短時間保育 午前7時～8時30分、午後4時30分～午後5時

(300円／30分、1,500円／月) (600円／60分、3,000円／月)

地域活動：地域の方々の、子育て交流の場としての役割を担う。

#### 年間保育計画

入園、進級式

交通安全教室、園児歯科健診、園児内科検診、保育参観、

七夕の集い、プール開き、運動会、個人懇談、ハロウィン、

おさんぽ遠足、クリスマス会、節分、ひな祭り

毎月：誕生会、避難訓練、身体測定 実施



### 3 職員名簿（22名）

職名	福祉関係	資格
園長	37年（教育）	有
主幹教諭	14年	有
保育教諭	21年	〃
〃	13年	〃
〃	14年	〃
〃	28年	〃
〃	14年	〃
〃	3年	〃
〃	16年	〃
〃	13年	〃
〃	10年	〃
〃	22年	〃
〃	13年	〃
保育教諭（パート）	8年	〃
〃	8年	〃
〃	0年	無
看護師	27年	有
〃	20年	〃
事務員	0年	無
管理栄養士	8年	有
〃	9年	〃
調理師	4年	〃

### 4 資金計画

別紙収支予算書のとおりである。

子ども園運営のための通常経費は、県・市からの運営費収入でまかなう。

2023年3月11日

## 2023年度 えだまめこども園事業計画書

### 1 保育園の運営

(1) 所在地：新潟市江南区丸山117

(2) 定員：66名（4月1日時点予定児童数）

	0歳児	1歳児	2歳児	3歳児	4歳児	5歳児	合計
標準時間	3人	12人	5人	1人	1人	0人	22人
短時間	1人	0人	3人	1人	1人	0人	6人
1号							
合計	4人	12人	8人	2人	2人	0人	28人

(3) 職員定数

定員66名（4月1日時点予定児童数）	園児数	保育士
内訳 0歳児	4名	3名
1歳児	12名	6名（1名）
2歳児	8名	3名
3歳児	2名	1名
4歳児	2名	1名
5歳児	0名	0名
	28名	14名（1名）
	（配慮の必要な幼児への加配職員）	

職員19名

内訳 園長	1名
主任	1名
担当保育士	11名
保育士（フリー）	2名
保育士（パート）	3名
事務員	1名
	19名

(3) 事業開始年月日：2023年4月1日

## 2 保育計画

- (1) 保育目標 「自分の力で生きぬく子ども」  
「夢に向かって頑張る子ども」  
「地域を愛する子ども」
- (2) 保育時間：7時00分～19時00分  
①標準時間：7時00分～18時00分  
（延長保育：18時01分～19時00分）  
②短時間：8時00分～16時00分  
（延長保育：7時01分～8時00分／16時01分～19時00分）
- (3) 保育内容 一般保育：生後2か月より就学までを対象児童とする。  
低年齢児：3歳未満児の保育に力点を置く。  
延長保育：標準時間保育18時01分～19時00分  
（100円／30分）  
短時間保育 7時01分～8時00分、16時01分～19時00分  
（100円／30分）  
地域活動：地域の方々の子育て交流の場としての役割を担う。
- (4) 行事予定 通年行事 誕生日会、不審者対応訓練、避難訓練、発育測定  
4月 入園式（初年度） 対面式（次年度） 苗植え  
5月 保育参観週間（0・1・2歳児）  
6月 保育参観週間（3・4・5歳児）  
7月 えだまめまつり（夏祭り）  
8月 プール遊び  
9月 ふれあいデー（運動会）  
10月 サッカー交流会（初年度は観戦） おいもほり  
11月 保育参観週間  
12月 クリスマス発表会  
1月 新年お楽しみ会  
2月 節分  
3月 卒園式
- (5) 給食に対する取組  
・自園調理  
・アレルギー対応給食の提供  
・食育活動

(6) 健康管理

- ・内科健診 2回／年（6月、10月）
- ・歯科健診 1回／年（6月）
- ・検尿検査 1回／年
- ・視力検査 1回／年
- ・眼科健診 1回／3年
- ・耳鼻科健診 1回／3年

(7) 安全管理

- ・非難訓練 毎月1回
- ・不審者対応訓練 毎月1回
- ・安全管理チェックリスト提出 毎日
- ・午睡時チェック表 毎日
- ・ヒヤリハット報告書（各職員）
- ・事故報告書

(8) 苦情対応

- ・苦情マニュアル作成
- ・苦情解決責任者・・・園長
- ・苦情受付担当者・・・主任
- ・第三者委員・・・2名

3 職員名簿（19名）

職名	福祉関係	資格
園長	22年	有（保）
主任	16年	有（幼・保）
保育士	22年	〃
〃	4年	〃
〃	8年	〃
〃	9年	〃
〃	6年	〃
〃	25年	有（保）
〃	7年	〃
〃	5年	〃
〃	13年	〃
〃	17年	〃

保育士	9年	有(保)
〃	11年	〃
〃	1年	〃
保育士(パート)	6年	〃
〃	15年	〃
〃	11年	有(幼・保)
事務職員	11年	無

#### 4 資金計画

別紙収支予算書のとおりである。

保育所運営のための通常経費は、県・市からの運営費収入でまかなう。

## 2023年度 すいか保育園事業計画書

## 1 保育園の運営

(1) 所在地：新潟県新潟市西区新通西2丁目7番19号

(2) 定員：90名（4月1日時点予定児童数103名）

	0歳児	1歳児	2歳児	3歳児	4歳児	5歳児	合計
標準時間	4人	17人	17人	20人	19人	17人	94人
短時間	0人	1人	1人	3人	2人	2人	9人
合計	4人	18人	18人	23人	21人	19人	103人

(3) 職員定数

定員90名（4月1日時点予定児童数103名）	園児数	保育士（看護師含）	
内訳	0歳児	4名	2名
	1歳児	18名	6名
	2歳児	18名	3名
	3歳児	23名	2名
	4・5歳児	<u>40名</u>	<u>2名</u>
		103名	15名

職員28名

内訳	園長	1名
	主任	1名
	担当保育士	11名（うち育休中1名）
	保育士（準職員）	9名
	保育補助	4名（うち育休中1名）
	看護師	1名
	事務員	<u>1名</u>
		28名

※調理員は業務委託

(4) 事業開始年月日：2015年4月1日

## 2 保育目標

(1) 自分の力でいきぬくこども

夢にむかってがんばるこども

地域を愛するこども

(2) 保育時間 開園時間：午前7時00分～午後7時00分

①標準時間：午前7時00分～午後6時00分

(延長保育：午後6時01分～午後7時00分)

②短時間：午前8時00分～午後4時00分

(延長保育：午前7時00分～午前7時59分  
午後4時01分～午後7時00分)

- (3) 保育内容 一般保育：生後2ヶ月より就学までを対象児童とする。  
低年齢児：3歳未満児の保育に力点を置く。  
延長保育：標準時間保育 午後6時01分～午後7時00分  
短時間保育 午前7時00分～午前7時59分  
午後4時01分～午後7時00分  
(100円/30分)  
地域活動：地域の方々の、子育て交流の場としての役割を担う。

(4) 行事予定

- ・通年行事 誕生日会、避難訓練、身体測定、食育
  - 4月 対面式
  - 5月 親子遠足(年長)
  - 6月 どんご遊び開始、すいか収穫(年長) 親子遠足(年少・年中)  
造形教室(年長)
  - 7月 すいかまつり、プール開き、海week
  - 8月 水遊び
  - 9月 ふれあいデー(以上児)、サッカー練習試合
  - 10月 いも掘り(年中)、秋遠足(以上児)  
姉妹園サッカー交流試合(年長)、親子で遊ぼう(未満児)
  - 12月 発表会(以上児)、クリスマス会
  - 1月 造形教室(年長)、雪遊び
  - 2月 豆まき、非常食訓練
  - 3月 ひな祭り、お別れ会、卒園式
- ・その他 保育参観年1回(以上児) ダンス教室月1回(以上児)  
保育士体験(未満児)、リトミック月1回(未満児)  
リトミック月1回(以上児)、サッカー教室月1回(年中・年長)

(5) 給食に対する取組

- ・自園調理
- ・アレルギー対応給食の提供
- ・食育

(6) 健康管理

- ・内科検診 年2回(6月、10月)
- ・歯科検診 年1回(5月)
- ・検尿検査 年1回(6月)

(7) 安全管理

- ・避難訓練 毎月1回
- ・不審者訓練 毎月1回
- ・安全管理チェックリスト提出 毎月
- ・午睡時チェック表 毎日

- ・ヒヤリハット報告書 毎月
- ・事故報告書 毎月

(8) 苦情対応

- ・苦情マニュアル作成
- ・第三者委員の委嘱
- ・文書・電話・面談の方法で相談・苦情の受付

3 職員名簿（4月1日時点）28名

職名	福祉関係	資格
園長	21年	有（施設長）
主任	14年	有（保育士）
保育士	8年	〃
〃	14年	〃
〃	6年	〃
〃	10年	〃
〃	9年	〃
〃	6年	〃
〃	6年	〃
〃	6年	〃
〃	1年	〃
〃	0年	〃
保育士（育休中）	9年	〃
保育士（準職員）	24年	〃
〃	12年	〃
〃	10年	〃
〃	7年	〃
〃	5年	〃
〃	0年	〃
保育士（準職員）（育休中）	10年	〃
保育補助	1年	—
〃	16年	—
〃	1年	—
保育補助（育休中）	1年	—
事務員	5年	—

※他、保育士（準職員）2名・看護師1名採用予定

4 資金計画

別紙収支予算書のとおりである。

保育所運営のための通常経費は、県・市からの運営費収入でまかなう。



## 2023年度 バオバブ保育園事業計画書

## 1. 保育園の運営

(1) 所在地：宮城県大崎市古川北稲葉3丁目12番37号

(2) 定員：75名（令和5年4月1日現在の予定児童数85名、年度内88名を予定）

	0歳児	1歳児	2歳児	3歳児	4歳児	5歳児
標準時間	8人	15人	13人	14人	15人	12人
短時間	1人		2人	1人	1人	3人
合計	9人	15人	15人	15人	16人	15人

(3) 職員定数

定員75名（予定児童数88名）

	園児数	保育士
内訳 0歳児	12名	4名
1歳児	15名	3名
2歳児	15名	3名
3歳児	15名	1名（加配1名）
4歳児	16名	1名（加配1名）
5歳児	15名	1名（加配1名）

職員31名

内訳	園長	1名
	主任保育士(未満児リーダー)	1名
	副主任（以上児リーダー・フリー保育士兼務）	1名
	専門リーダー（担当保育士兼務）	4名
	職務分野別リーダー（担当保育士兼務）	4名
	担当保育士	8名
	保育士（フリー）	4名
	看護師	1名
	保育補助（用務）	2名
	事務員	1名
	栄養士	2名
	調理員（パート含）	2名

(4) 事業開始年月日：2016年4月1日

## 2. 保育計画

### (1) 保育目標

子ども達の「根」を育てる

卒園するときに 子ども達が『自分で考える』ことができるようになっている。

その考えを『自分なりの方法で表す』ことができるようになっている。

### (2) 保育時間：①標準時間：7時～18時

(延長保育：18時～19時)

### ②短時間：8時～16時

(延長保育：7時～8時／16時～19時)

### (3) 保育内容：一般保育：産休明けより就学迄を対象児童とする。

低年齢児：3歳未満児の保育に力点を置く。

保育時間：7時から19時までを開園時間とする

地域活動：地域の方々の、子育て交流の場としての役割を担う。

## 3 職員名簿 (31名)

職名	福祉関係	資格
園長	42年	有(保育士)
主任保育士	8年	〃
副主任保育士	30年	〃
保育士	14年	〃
〃	16年	〃
〃	15年	〃
〃	21年	〃
〃	7年	〃
〃	14年	〃
〃	21年	〃
〃	2年	〃
〃	2年	〃
〃	2年	〃
〃	10年	〃
〃	6年	〃

〃	0年	〃
〃	6年	〃
〃	6年	〃
〃	8年	〃
保育士パート	4年	〃
〃	1年	〃
〃	16年	〃
〃	17年	〃
保育補助	2年	無
保育補助	0年	〃
看護師	6年	有（看護師）
栄養士	7年	有（栄養士）
〃	10年	〃
調理員	6年	無
調理員(パート)	3年	〃
事務	4年	〃

その他

大崎市古川諏訪2丁目2-28所在の鎌田内科クリニックの医師と、  
大崎市古川稲葉3丁目3-12所在のア歯科有馬診療所の医師を嘱託医とする。

#### 4 資金計画

別紙収支予算書のとおりである。

保育所運営のための通常経費は、県・市からの運営費収入でまかなう。

2023年3月11日

## 2023年度 琵琶湖くじら保育園事業計画書

### 1 保育園の運営

(1) 所在地：滋賀県草津市矢橋町484番地の1

(2) 定員：60名

	0歳児	1歳児	2歳児	3歳児	4歳児	5歳児	合計
標準時間	3人	7人	7人	6人	8人	8人	39人
短時間	0人	2人	5人	3人	4人	3人	17人
合計	3人	9人	12人	9人	12人	11人	56人

(3) 職員定数

定員60名（4月1日時点園児数56名）

内訳	園児数	保育士
0歳児	3名	1名
1歳児	9名	2名
2歳児	12名	2名
3歳児	9名	1名
4歳児	12名	2名
5歳児	<u>11名</u>	<u>2名</u>
	56名	10名

職員18名

内訳	人数
園長	1名
主任	1名
担当保育士	7名
保育士（フリー）	0名
保育士（パート）	5名
育休中保育士	3名
事務員	<u>1名</u>
※調理員は業務委託	18名

(4) 事業開始年月日：2016年4月1日

## 2 保育目標

「自分を信じる」 「夢に向かってあそぶ」 「地域を愛する」

### (1) 保育時間

①標準時間：午前7時～午後6時

(延長保育：午後6時～午後7時)

②短時間：午前8時～午後4時

(延長保育：午前7時～午前8時／午後4時～午後7時)

### (2) 保育内容

- ・生後2か月から就学までを対象児とする。
- ・延長保育：標準時間保育 午後6時～午後7時  
(300円／30分、1,500円／月) (600円／60分、3,000円／月)  
：短時間保育 午前7時～8時、午後4時～午後7時  
(300円／30分、1,500円／月) (600円／60分、3,000円／月)
- ・地域活動：地域の方々との子育て交流の場としての役割を担う。

### 年間保育計画

月	行事
4	入園式、進級式、内科健診、個別懇談会
5	子どもの日のつどい、田植え
6	サツマイモ苗植え、歯科検診、保育参観
7	七夕の集い、プール開き、夕涼み会
8	夏のお楽しみ会、プール納め
9	お月見会 稲刈り
10	芋掘り、運動会(3歳児～5歳児)、内科検診
11	秋の遠足、ミニ運動会(0歳児～2歳児)、作品展
12	クリスマス会
1	生活発表会
2	豆まき
3	ひな祭り、お別れ遠足(散歩)、お別れ会、修了式、卒園式

毎月：お誕生日会、避難訓練、身体計測、元気キッズ、もじあそび

3 職員名簿（4月1日現在 18名）

職名	福祉関係	資格
園長	25年	保育士・幼稚園教諭・看護師
主任	24年	保育士・幼稚園教諭
保育士	18年	保育士・幼稚園教諭
〃	20年	保育士・幼稚園教諭
〃	6年	保育士・幼稚園教諭
〃	7年	保育士・幼稚園教諭
〃	3年	保育士・幼稚園教諭
〃	7年	保育士・幼稚園教諭
〃	9年	保育士・幼稚園教諭
〃	11年	保育士・幼稚園教諭
〃	12年	保育士・幼稚園教諭
保育士（パート）	6年	保育士
〃	12年	保育士・幼稚園教諭
〃	16年	保育士・幼稚園教諭
〃	5年	保育士・幼稚園教諭
〃	6年	保育士・幼稚園教諭
〃	6年	保育士
事務員	4年	—

4 資金計画

別紙収支予算書のとおりである。

保育所運営のための通常経費は、県・市からの運営費収入でまかなう。

## 2023年度 伊丹くじら保育園事業計画書

## 1. 保育園の運営

(1) 所在地：兵庫県伊丹市清水2丁目3番28号

(2) 定員：80名（令和5年4月1日現在の予定児童数）

0歳児	1歳児	2歳児	3歳児	4歳児	5歳児	計
6人	14人	16人	18人	18人	18人	90名

(3) 職員定数

	園児数	保育者
内訳		
0歳児	12名	4名
1歳児	13名	3名
2歳児	13名	2名
3歳児	14名	2名
4. 5歳児	28名	2名

職員23名

内訳	施設長	1名
	主任保育士	1名
	担当保育	13名
	保育士(産休・育休)	1名
	保育士(フリー)	6名
	事務員	1名

その他6名

内訳	栄養士(委託)	3名
	調理員(委託)	1名
	嘱託医	2名

## 2. 保育計画

- (1) 保育目標
- 自分の力でいきぬくこども
  - 夢に向かってがんばるこども
  - 地域を愛するこども

(2) 保育時間：開園時間：7時～19時

標準時間：7時～18時（18時以降 30分 500円）

（延長時間：18時～19時）

短時間保育：8時30分～16時30分

（7時～8時30分、16時30分以降 30分 500円）

（延長保育：7時～8時30分／16時30分～19時）

(3) 保育内容：一般保育：産後57日から就学迄を対象児童とする。

低年齢児：3歳未満児の保育に力点を置く。

保育時間：7時から19時までを開園時間とする

地域活動：地域の方々の、子育て交流の場としての役割を担う。

(4) 行事予定

4月	子どもの日の集い	10月	芋掘り(4・5歳児)ハローウィン
5月	さつま芋苗植え	11月	運動会 遠足
6月	保育参観 水遊び開始	12月	クリスマス会
7月	七夕の集い プール開き	1月	初詣(猪名野神社) 参観発表会(0～2歳児)
8月	夏祭り	2月	節分 生活発表会(3～5歳児)
9月	クッキング	3月	お別れ遠足 お別れ会 卒園式

※毎月の行事：避難訓練、身体測定、誕生日会、体育指導(3歳児クラス～)

(5) 給食に対する取組

- ・自園調理
- ・アレルギー対応給食の提供
- ・食育

(6) 健康管理

- ・内科検診 年2回(6月、12月)
- ・歯科検診 年2回(6月、11月)
- ・検尿検査 年1回(6月)

(7) 安全管理

- ・避難訓練 毎月1回
- ・安全管理チェックリスト提出 毎月
- ・午睡時チェック表 毎日



- ・ヒヤリハット・事故報告書

(8) 苦情対応

- ・苦情マニュアル見直し
- ・文書・電話・面接の方法で相談・苦情の受付
- ・担当 1名

3 職員名簿 (23名)

職名	福祉関係	資格
園長	16年	有(保育士)
主任保育士	13年	〃
保育士	10年	〃
〃	14年	〃
〃	11年	〃
〃	9年	〃
〃	7年	〃
〃	7年	〃
〃	6年	〃
〃	5年	〃
〃	5年	〃
〃	4年	〃
〃	4年	〃
〃	3年	〃
〃	3年	〃
〃	3年	〃
保育士(非常勤)	14年	〃
〃	12年	〃
〃	12年	〃
〃	11年	〃
〃	9年	〃
〃	10年	〃
事務	2年	

4 資金計画

別紙収支予算書のとおりである。

保育所運営のための通常経費は、県・市からの運営費収入でまかなう。

## 2023年度 石山くじら保育園事業計画書

## 1 保育園の運営

(1) 所在地：滋賀県国分一丁目15番73号

(2) 定員：60名（4月1日時点予定児童数68名）

	0歳児	1歳児	2歳児	3歳児	4歳児	5歳児	合計
標準時間	1人	9人	13人	11人	11人	10人	55人
短時間	1人	3人	1人	3人	2人	3人	13人
合計	2人	12人	14人	14人	13人	13人	68人

(3) 職員定数

定員60名（4月1日時点予定児童数）	園児数	保育士
内訳	0歳児 2名	1名
	1歳児 12名	3名
	2歳児 14名	3名
	3歳児 14名（うち加配児：重度1）	2名
	4歳児 13名（うち加配児：中軽度2）	2名
	5歳児 13名	1名
	68名	12名

職員23名

内訳	園長	1名
	主任	1名
	担当保育士	8名
	保育士（パート）	4名
	保育士 ※障害児担当	2名
	育休中保育士	2名
	保育補助者（パート）	1名
	事務員	1名
	管理栄養士	1名
	調理員	2名
		23名

(4) 事業開始年月日：2018年4月1日

## 2 保育計画

- (1) 保育目標 「自分の力で生きぬく子ども」  
「夢に向かって頑張る子ども」  
「地域を愛する子ども」
- (2) 保育時間：開園時間：7時～19時  
標準時間：7時～18時  
(延長保育：18時～19時)  
短時間：8時30分～16時30分  
(延長保育：7時～8時30分／16時30～19時)
- (3) 保育内容 一般保育：生後57日より就学までを対象児童とする。  
低年齢児：3歳未満児の保育に力点を置く。  
延長保育：標準時間保育 午後6時～午後7時  
(400円／30分、2,000円／月) (800円／60分、4,000円／月)  
短時間保育 午前7時～8時30分、午後4時30分～午後7時  
(400円／30分、2,000円／月) (800円／60分、4,000円／月)  
地域活動：地域の方々の、子育て交流の場としての役割を担う。

### (4) 行事予定

月	行事
4	進級式・入園式・お花見・クラス懇談会 (0・1・2歳児)
5	親子遠足 (3・4・5歳児)・ミニ遠足 (0・1・2歳児)
6	保育参観・水あそび・内科健診 (1回目)・歯科健診
7	保育参観・プール開き・川あそび・視力聴力検査 (5歳児)
8	個別懇談会・夏まつり
9	個別懇談会
10	運動会・芋掘り遠足・ハロウィン
11	焼き芋・内科健診 (2回目)・卒園記念制作 (5歳児)
12	生活発表会 (0・1・2歳児)・クリスマス会・晴嵐作品展 (5歳児) 視力聴力検査 (4歳児)
1	初詣 (獅子舞)・お正月あそび・非常食体験・引き渡し訓練 生活発表会 (3・4・5歳児)
2	個別懇談会 (希望者のみ)・節分・お別れ遠足
3	個別懇談会 (希望者のみ)・お別れ会・卒園式

毎月：お誕生会・避難訓練・身体測定・体操教室・英語であそぼう

### (5) 給食に対する取組

- ・自園調理
- ・アレルギー対応給食の提供
- ・食育

(6) 健康管理

- ・内科検診 年2回(6月、11月)
- ・歯科検診 年1回(6月)
- ・検尿検査 年1回(10月)
- ・視力聴力検査 年1回(5歳児:7月 / 4歳児:12月)

(7) 安全管理

- ・避難訓練 毎月1回
- ・不審者対応訓練 年2回
- ・安全管理チェックリスト提出 毎月2回
- ・午睡時チェック表 毎日
- ・ヒヤリハット報告書 都度

(8) 苦情対応

- ・苦情対応マニュアル作成
- ・苦情受付(担当:園長・主任)  
文書・電話・面接の方法で相談

3 職員名簿(23名)

職名	福祉関係	資格
園長	37年	保育士・幼稚園教諭
主任	21年	保育士・幼稚園教諭
保育士	16年	保育士・幼稚園教諭
〃	13年	保育士・中学校教諭・介護福祉士
〃	12年	保育士・介護福祉士
〃	8年	保育士・幼稚園教諭
〃	6年	保育士・幼稚園教諭
〃	5年	保育士・幼稚園教諭
〃	5年	保育士
〃	5年	保育士・幼稚園教諭
〃	3年	保育士・幼稚園教諭
〃	1年	保育士・幼稚園教諭
保育士(パート)	18年	保育士
〃	5年	保育士
〃	4年	保育士・幼稚園教諭
〃	4年	保育士・幼稚園教諭・小学校教諭
〃	2年	保育士・幼稚園教諭
保育士(派遣)	10年	保育士・幼稚園教諭
管理栄養士	3年	管理栄養士
調理士	4年	調理師
調理補助	1年10ヶ月	
保育補助	4年	
事務員	5年	

#### 4 資金計画

別紙収支予算書のとおりである。

保育所運営のための通常経費は、県・市からの運営費収入でまかなう。

## 2023年度 堅田くじら保育園事業計画書

## 1 保育園の運営

(1) 所在地：滋賀県大津市堅田1丁目7番18号

(2) 定員：60名（4月1日時点予定児童数60名）。

	0歳児	1歳児	2歳児	3歳児	4歳児	5歳児	合計
標準時間	1人	7人	14人	8人	11人	13人	54人
短時間	1人	3人	1人	1人	1人	0人	7人
合計	2人	10人	15人	9人	12人	13人	61人

(3) 職員定数

定員60名（4月1日時点予定児童数）

	園児数	保育士
内訳	0歳児 2名	1名
	1歳児 10名	2名
	2歳児 15名	3名
	3歳児 9名	1名
	4歳児 12名（うち加配児：中軽度1）	2名
	5歳児 13名（うち加配児：中軽度1）	1名
	61名	10名

職員25名

内訳	園長	1名
	主任	1名
	担当保育士	8名
	保育士（パート）	7名
	保育補助（パート）	1名
	事務員	1名
	管理栄養士（委託）	1名
	調理員（委託）	3名
	嘱託医	2名
		25名

(4) 事業開始年月日：2018年4月1日

## 2 保育計画

- (1) 保育目標 「自分の力で生きぬく子ども」  
「夢に向かって頑張る子ども」  
「地域を愛する子ども」

- (2) 保育時間：開園時間：7時～19時

①標準時間：7時～18時

(延長保育：18時～19時)

②短時間：8時～16時

(延長保育：7時～8時／16時～19時)

- (3) 保育内容

- ・一般保育：生後2か月より就学までを対象児童とする。
- ・低年齢児：3歳未満児の保育に力点を置く。
- ・延長保育：標準時間保育 午後6時～午後7時  
(400円／30分、2,000円／月) (800円／60分、4,000円／月)  
短時間保育 午前7時～8時、午後4時～午後7時  
(400円／30分、2,000円／月) (800円／60分、4,000円／月)
- ・地域活動：地域の方々の、子育て交流の場としての役割を担う。

- (4) 行事予定

通年行事：誕生日会、避難訓練、身体測定、クッキング、スポーツ教室

4月 入園式・進級式

5月 親子遠足・交通安全教室

6月 健康診断（内科・歯科）・保育参観

7月 プール開き・夕やけ保育

8月 くじらまつり

9月 非常食体験・保育参観

10月 運動会（幼児）・遠足

11月 健康診断（内科）

12月 クリスマス会

1月 お正月あそび・引渡し訓練

2月 節分、生活発表会（以上児）・個人懇談（希望者）・おわかれ遠足

3月 おわかれ会・卒園式

- (5) 給食に対する取り組み

- ・自園調理
- ・アレルギー対応給食の提供
- ・食育

- (6) 健康管理

- ・内科検診 年2回(4月、10月)
- ・歯科検診 年1回(6月)
- ・検尿検査 年1回(6月)

(7) 安全管理

- ・避難訓練、消火訓練 毎月1回
- ・安全管理チェックリスト提出 毎月
- ・午睡時チェック表 毎日
- ・ヒヤリハット報告書 都度

(8) 苦情対応

- ・苦情マニュアル作成
- ・文書・電話・面接の方法で相談・苦情の受付
- ・担当：園長・主任

3 職員名簿(19名)

職名	福祉関係	資格
園長	18年	有(保育士)
主任	22年	〃
保育士	14年	〃
〃	10年	〃
〃	15年	〃
〃	12年	〃
〃	6年	〃
〃	4年	〃
〃	4年	〃
〃	1年	〃
保育士(非常勤)	8年	〃
〃	7年	〃
〃	5年	〃
〃	1年	〃
〃	1年	〃
〃	1年	〃
〃	7年	〃
保育補助(非常勤)	4年	無
事務	4年	〃

4 資金計画

別紙収支予算書のとおりである。

保育所運営のための通常経費は、県・市からの運営費収入でまかなう。



## 2023年度 千里山くじら保育園事業計画書

## 1. 保育園の運営

(1) 所在地：大阪府吹田市千里山虹が丘21番6号

(2) 定員：102名（2023年4月1日現在の予定園児数：110名）

年齢	0歳児	1歳児	2歳児	3歳児	4歳児	5歳児	計
定員	9人	15人	18人	20人	20人	20人	102名
予定現員	12人	15人	18人	22人	21人	22人	110名

## (3) 職員定数

・定員102名（予定園児数110名）

	園児数	保育者
内訳		
0歳児	12名	4名
1歳児	15名	3名
2歳児	18名	3名
3歳児	22名	2名
4歳児	21名	1名
5歳児	22名	1名

・職員37名

内訳	施設長	1名
	主任保育士	1名
	担当保育士	9名
	保育士（正職員）産休・育休	1名
	保育士（準職員）	17名
	保育士（派遣職員）	1名
	看護師（準職員）	1名
	保育補助	5名
	事務員	1名

・その他8名

内訳	栄養士（委託）	2名
	調理員（委託）	4名
	嘱託医	2名

(4) 事業開始年月日：2018年4月1日

## 2. 保育計画

- (1) 保育目標  自分の力でいきぬくこども  
                      夢に向かってがんばるこども  
                      地域を愛するこども

- (2) 保育時間：開園時間  7時～19時

                      <標準時間>  7時～18時

                              \*延長保育  18時～19時  (18時以降  30分 500円)

                      <短時間保育>  8時～16時

                              \*延長保育  7時～8時／16時～17時

                                      (7時～8時  30分 500円／16時～17時  30分 500円)

- (3) 保育内容：一般保育：産後2か月より小学校就学迄を対象児童とする。

                      低年齢児：3歳未満児の保育に力点を置く。

                      保育時間：7時から19時までを開園時間とする

                      地域活動：地域の方々の、子育て交流の場としての役割を担う。

- (4) 行事予定

                      通年行事  誕生日会、避難訓練、身体測定

                      4月  入園式

                      10月  いもほり大会、くじら運動会

                      5月  春の遠足

                      11月  秋の遠足

                      6月  親子交流会、どろんこ遊び

                      12月  クリスマス会

                      7月  七夕会、プール開き、お楽しみ会

                      1月  お正月遊び、防災訓練

                      8月  プール納め

                      2月  節分、生活発表会

                      9月

                      3月  お別れ遠足、お別れ会、卒園式

- (5) 給食に対する取組

- ・自園調理
- ・アレルギー対応給食の提供
- ・食育

- (6) 健康管理

- ・内科検診  年2回 (5月、9月)
- ・歯科検診  年2回 (6月)
- ・検尿検査  年1回 (6月)

- (7) 安全管理

- ・避難訓練  毎月1回 (総合訓練2回／年)
- ・不審者対応訓練  年1回
- ・安全管理チェックリスト提出  毎月

- ・午睡時チェック表 毎日
- ・ヒヤリハット報告書

(8) 苦情対応

- ・文書・電話・面接の方法で相談・苦情の受付
- ・受理責任者 1名
- ・解決責任者 1名

3 職員名簿 (37名)

職名	福祉関係	資格
園長	6年	有(施設長)
主任保育士	36年	有(保育士)
保育士(正職員)	6年	〃
〃	19年	〃
〃	36年	〃
〃	7年	〃
〃	2年	〃
〃	5年	〃
〃	16年	〃
〃	6年	〃
〃	0年	〃
保育士(正職員)育休	5年	〃
保育士(準職員)	6年	〃
〃	11年	〃
〃	1年	〃
〃	11年	〃
〃	4年	〃
〃	10年	〃
〃	34年	〃
〃	7年	〃
〃	3年	〃
〃	12年	〃
〃	1年	〃
〃	6年	〃
〃	13年	〃
〃	1年	〃
〃	9年	〃
〃	6年	〃
〃	10年	〃

保育士（派遣職員）	18年	〃
看護師（準職員）	3年	有（看護師）
保育補助	1年	無
〃	1年	〃
〃	1年	〃
〃	1年	〃
〃	0年	〃
事務（正職員）	2年	—

#### 4 資金計画

別紙収支予算書のとおりである。

保育所運営のための通常経費は、府・市からの運営費収入でまかなう。

## 2023年度 廿日市くじら保育園 事業計画書

## 1 保育園の運営

(1) 所在地：廿日市市大野字熊が浦 3240-1

(2) 定員：70名（利用定員 84名）（予定園児数 67名）

	0歳児	1歳児	2歳児	3歳児	4歳児	5歳児	合計
標準時間	3名	7名	13名	7名	9名	7名	46名
短時間	1名	8名	2名	4名	3名	3名	21名
合計	4名	15名	15名	11名	12名	10名	67名

※廿日市市二次調整の結果を踏まえての現時点での確定人数

(3) 職員定数

定員 70名（予定園児数 67名）		園児数	保育士数	
	内訳	0歳児	4名	2名
		1・2歳児	30名	6名
		3・4・5歳児	33名	2名
			67名	10名
職員 23名	内訳	園長	1名	
		主任保育士	1名	
		事務	1名	
		保育士	7名	
		保育士(パート)	11名	
		看護師(派遣)	1名	
		保育補助	1名	
		※調理員は業務委託	4名	

(4) 事業開始年月日：平成30年4月1日

## 2 法人理念 「おもしろいことなんでもくじら級」

くじらの願い（目指すこども像）  
 自分を信じる  
 夢に向かって遊ぶ  
 地域を愛する

くじらの思い（保育方針）  
 生きる力を家庭と共に育みたい  
 こどもの思いを聴く伴奏者でありたい  
 地域と笑顔でつながりたい



3 職員名簿 23名

職名	福祉関係	資格
園長	16年	有（施設長）
主任保育士	11年	有（保育士）
保育士	7年	〃
〃	2年	〃
〃	2年	〃
〃	5年	〃
〃	6年	〃
〃	11年	〃
〃	3年	〃
保育士（パート）	4年	〃
〃	7年	〃
〃	3年	〃
〃	3年	〃
〃	9年	〃
〃	0年	〃
〃	4年	〃
〃	8年	〃
〃	9年	〃
〃	24年	〃
〃	4年	〃
看護師（派遣）	9年	有（看護師）
事務		
保育補助（パート）	1年	無

4 資金計画

別紙収支予算書のとおりである。

保育所運営のための通常経費は、県・市からの運営費収入でまかなう。

以上

## 2023年度 手倉田くじら保育園事業計画書

## 1. 保育園の運営

(1) 所在地：宮城県名取市大手町二丁目2番地の5

(2) 定員：103名（令和4年4月1日現在の予定児童数）

0歳児	1歳児	2歳児	3歳児	4歳児	5歳児	計
9名	18名	17名	22名	19名	18名	103名

(3) 職員定数

定員100名（4月1日時点予定児童数103名）

	園児数	保育士
内訳		
0歳児	9名	3名
1歳児	18名	3名
2歳児	17名	3名
3歳児	22名	2名（加配1）
4歳児	19名	2名（加配2）
5歳児	18名	2名（加配1）

職員31名

内訳	施設長	1名
	副園長（主任兼務）	1名
	副主任保育士（専門リーダー兼務）	2名
	副専門リーダー（担当保育士兼務）	6名
	職務別分野別リーダー（担当保育士兼務）	4名
	担当保育士	5名
	保育士（フリー）	5名
	事務員	1名
	栄養士兼調理員	1名
	調理員（正職）	1名
	調理員（パート）	2名
	嘱託医	2名



(4) 事業開始年月日：2019年4月1日

## 2. 保育計画

(1) 保育目標 自分を信じる

夢に向かって遊ぶ

地域を愛する

(2) 保育時間：開園時間：7時～19時

標準時間：7時～18時

延長保育時間 18時～19時

(平日のみ利用の場合 2,400円/月)(平日・土曜日利用、2,880円/月)

短時間保育：8時～16時

(3) 保育内容：一般保育：産後2か月より就学迄を対象児童とする。

低年齢児：3歳未満児の保育に力点を置く。

保育時間：7時から19時までを開園時間とする

地域活動：地域の方々との交流、子育て交流の場としての役割を担う。

(4) 行事予定

通年行事 誕生日会、避難訓練、身体測定

4月	入園式・尿検査	10月	発表会(4・5歳児)
5月	歯科検診・内科検診	11月	歯科検診・内科検診
6月	運動会(5歳児)	12月	
7月	5歳児アート活動	1月	
8月		2月	
9月		3月	卒園式

※現地での建替工事に伴い園庭使用時期に制約があるため

保護者参加行事(親子レクリエーション)は年齢毎に企画実施。

※こどもの体験行事(園外保育など)はこどもの成長や興味関心に合わせて適宜、計画実施。

(5) 給食に対する取組

- ・自園調理
- ・アレルギー対応給食の提供
- ・食育

(6) 健康管理

- ・内科検診 年2回（5月、11月）
- ・歯科検診 年2回（5月、11月）
- ・検尿検査 年1回（4月）

（7）安全管理

- ・避難訓練 毎月1回
- ・安全管理チェックリスト提出 毎月
- ・午睡時チェック表 毎日
- ・ヒヤリハット報告書

（8）苦情対応

- ・苦情マニュアル作成
- ・文書・電話・面接の方法で相談・苦情の受付
- ・担当 1名

3. 職員名簿（29名）

職名	福祉関係	資格
園長	28 年	有（保育士）
副園長（主任兼務）	17 年	〃
副主任保育士	15 年	〃
〃	14 年	〃
保育士	32 年	〃
〃	17 年	〃
〃	15 年	〃
〃	12 年	〃
〃	11 年	〃
〃	10 年	〃
〃	7 年	〃
〃	3 年	〃
〃	3 年	〃
〃	3 年	〃
〃	2 年	〃
〃	1 年	〃
〃	1 年	〃
保育士パート	5 年	〃
〃	19 年	〃
〃	5 年	〃
〃	10 年	〃

〃	10 年	〃
〃	10 年	〃
〃	5 年	〃
栄養士兼調理員	5 年	有（栄養士）
調理員	18 年	無
調理員パート	11 年	有（調理師）
調理員パート	6 年	無
事務	4 年	無

#### 4 資金計画

別紙収支予算書のとおりである。

保育所運営のための通常経費は、県・市からの運営費収入でまかなう。

## 2023年度 栗東くじら保育園事業計画書

### 1. 保育園の運営

(1) 所在地：滋賀県栗東市上鉤 541-1

(2) 定員：120名（4月1日時点予定児童数）

	0歳児	1歳児	2歳児	3歳児	4歳児	5歳児	計
標準時間	10人	18人	18人	26人	23人	24人	119名
短時間	0人	0人	0人	1人	4人	3人	8名
合計	10人	18人	18人	27人	27人	27人	127名

(3) 職員定数

定員 120名

	園児数	保育者
内訳		
0歳児	10名	4名
1歳児	18名	3名
2歳児	18名	3名
3歳児	27名	3名（加配2名）
4歳児	27名	2名
5歳児	27名	2名（加配1名）
計	127名	17名

職員 33名

内訳	施設長	1名
	主任保育士	1名
	専門リーダー	2名
	担当保育士	10名
	保育士（フリー）	10名
	保育補助	1名
	事務員	1名
	栄養士（委託）	1名
	調理員（委託）	4名
	嘱託医	2名
		33名

(4) 事業開始年月日 2019年4月1日

## 2. 保育計画

(1) 保育目標 自分のでいきぬくこども  
夢に向かってがんばるこども  
地域を愛するこども

(2) 保育時間：開園時間：7時～19時

標準時間：7時～18時（18時以降 30分 300円）

（18:00～18:30、1,500円／月）（18:00～19:00、3,000円／月）

（延長時間：18時～19時）

短時間保育：8時00分～16時00分

（7時～8時00分、16時00分以降30分300円）

（延長保育：7時～8時00分／16時00分～18時）

(3) 保育内容：一般保育：産後2か月より就学迄を対象児童とする。

低年齢児：3歳未満児の保育に力点を置く。

保育時間：7時から19時までを開園時間とする

地域活動：地域の方々の、子育て交流の場としての役割を担う。

(4) 行事予定

通年行事 誕生日会、避難訓練、身体測定 体操教室

4月 入園式 始まりの集い 10月 運動会以上児

5月 11月

6月 参観（全学年）、水遊び 引き渡し訓練 12月 もちつき、おたのしみ会

7月 七夕会、水遊び、夕やけ保育5歳児 1月

8月 水遊び 2月 節分 発表会 引き渡し訓練

9月 地域ふれあいデー 引き渡し訓練 3月 お別れ遠足、参観、卒園式

(5) 給食に対する取組

- ・自園調理
- ・アレルギー対応給食の提供
- ・食育

(6) 健康管理

- ・内科検診 年2回（6月、10月）
- ・歯科検診 年2回（6月）
- ・検尿検査 年1回（6月）

(7) 安全管理

- ・避難訓練 毎月1回
- ・安全管理チェックリスト提出 毎月
- ・午睡時チェック表 毎日
- ・ヒヤリハット報告書

(8) 苦情対応

- ・苦情マニュアル
- ・文書・電話・面接の方法で相談・苦情の受付
- ・担当 園長、主任

3 職員名簿 (26名)

職名	福祉関係	資格
園長	5年	有(施設長)
主任保育士	15年	有(保育士)
保育士	19年	〃
〃	18年	〃
〃	14年	〃
〃	9年	〃
〃	6年	〃
〃	14年	〃
〃	16年	〃
〃	1年	〃
〃	0年	〃
〃	0年	〃
〃	0年	〃
保育士パート	6年	〃
〃	7年	〃
〃	5年	〃
〃	13年	〃
〃	18年	〃
〃	22年	〃
〃	8年	〃
〃	3年	〃
〃	7年	〃
〃	10年	〃

〃	4年	〃
保育補助	0年	無
事務	2年	〃

#### 4 資金計画

別紙収支予算書のとおりである。

保育所運営のための通常経費は、県・市からの運営費収入でまかなう。

## 2023年度 三雲くじら保育園事業計画書

## 1 保育園の運営

(1) 所在地：滋賀県湖南市三雲 1168

(2) 定員：140名（4月1日時点予定児童数 131名）

	0歳児	1歳児	2歳児	3歳児	4歳児	5歳児	合計
標準時間	1人	23人	18人	27人	22人	14人	105人
短時間	0人	2人	6人	7人	9人	2人	26人
合計	1人	25人	24人	34人	31人	16人	131人

(3) 職員定数

定員 140名（4月1日時点予定児童数 131名）

	園児数	保育士
内訳		
	0歳児 1名	1名
	1歳児 25名	5名
	2歳児 24名	4名
	3歳児 34名（うち加配児1）	3名
	4歳児 31名（うち加配児3）	2名
	5歳児 16名（うち加配児3）	2名
	131名	17名

職員 30名

内訳	園長	1名
	主任	1名
	担当保育士	6名
	担当看護師	1名
	保育士（パート）	11名
	保育士 ※障害児担当	3名
	保育補助者（パート）	0名
	事務員	1名
	管理栄養士	0名
	栄養士	2名
	調理員	4名
		30名



(4) 事業開始年月日：2020年4月1日

## 2 保育計画

- (1) 保育目標 「自分の力で生きぬく子ども」  
「夢に向かって頑張る子ども」  
「地域を愛する子ども」

- (2) 保育方針 基本的な生活習慣を家庭と一緒に築いていく。  
個々のやりたいことを達成できる伴奏者となる。  
地域の人・自然とのかかわりを持ち、感謝の心を育てる。

(3) 保育時間：開園時間：7時～19時

①標準時間：7時30分～18時30分

(延長保育：7時～7時30分／18時30分～19時)

②短時間：8時～16時

(延長保育：7時～8時／16時～19時)

- (4) 保育内容 一般保育：生後2ヶ月より就学までを対象児童とする。  
低年齢児：3歳未満児の保育に力点を置く。  
延長保育：標準時間保育 7時～7時30分／18時30分～19時  
(300円／30分、1,500円／月) (600円／60分、3,000円／月)  
短時間保育 午前7時～8時／16時～19時  
(300円／30分、1,500円／月) (600円／60分、3,000円／月)  
地域活動：地域の方々の、子育て交流の場としての役割を担う。

(5) 行事予定

通年行事 誕生日会、避難訓練、身体測定、クッキング、菜園活動

4月 入園式・進級式・内科健診

5月 子どもの日のつどい・保育参観・クラス懇談

6月 歯科健診・検尿

7月 七夕のつどい・水遊び・個別懇談

8月 夏のお楽しみ会・夏野菜ピザパーティー

9月 運動会(以上児)・親子ふれあい遊び(未満児)

10月 焼き芋パーティー・内科健診・遠足(幼児)

11月 生活発表会・クラス懇談

12月 三雲レインボーロード・冬のお楽しみ会

1月 お茶会はじめ・非常食体験・引渡し訓練

2月 節分、個人懇談(希望者)・お別れ遠足

3月 ひな祭り・お別れ会・卒園式・修了式

(6) 給食に対する取組

- ・自園調理
- ・アレルギー対応給食の提供
- ・食育
- ・菜園活動

(7) 健康管理

- ・内科検診 年2回(4月、10月)
- ・歯科検診 年1回(6月)
- ・検尿検査 年1回(6月)

(8) 安全管理

- ・避難訓練 毎月1回
- ・安全管理チェックリスト提出 毎月
- ・午睡時チェック表 毎日
- ・ヒヤリハット報告書 都度

(9) 苦情対応

- ・苦情マニュアル作成
- ・文書・電話・面接の方法で相談・苦情の受付
- ・担当 園長

3 職員名簿(30名)

職名	福祉関係	資格
園長	14年	有(施設長)
主任	9年	有(保育士)
保育士	9年	〃
〃	4年	〃
〃	7年	〃
〃	2年	〃
〃	0年	〃
〃	0年	〃
看護師	8年	有(看護師)
保育士(非常勤)	19年	有(保育士)
〃	11年	〃
〃	9年	〃
〃	9年	〃
〃	12年	〃
〃	4年	〃
〃	9年	〃
〃	13年	〃
〃	27年	〃
〃	16年	〃
〃	10年	〃
〃	6年	〃
〃	8年	〃
〃	34年	〃
栄養士(常勤)	1年	有(栄養士)
〃	1年	有(栄養士)
調理員(常勤)	3年	有(調理師)

〃（非常勤）	16年	有（調理師）
〃	21年	有（調理師）
調理補助（非常勤）	1年	無
事務員（常勤）	3年	

#### 4 資金計画

別紙収支予算書のとおりである。

保育所運営のための通常経費は、県・市からの運営費収入でまかなう。

## 2023年度 とりのきくじら保育園事業計画書

## 1 保育園の運営

(1) 所在地：愛媛県伊予市下吾川 458 番地

(2) 定員：2・3号認定 110名 (予定園児数 112名)

		0歳児	1歳児	2歳児	3歳児	4歳児	5歳児	合計
2号・3号 認定	標準	4人	15人	14人	20人	19人	21人	93人
	短	0人	2人	4人	4人	5人	4人	19人
合計		4人	17人	18人	24人	24人	25人	112人

※6月より0歳児3名入園予定

(3) 職員定数

定員

2・3号認定	112名 (予定園児数 112名)	園児数	保育士
内訳	0歳児	4名	2名
	1・2歳児	35名	6名
	3・4・5歳児	73名	4名
		112名	12名

職員 23名

内訳	園長	1名
	事務	1名
	主任保育士	1名
	担当保育	12名
	パート保育士	7名
	保育補助	1名
	※調理員は業務委託	23名

※職員数について

伊予市

保育園・幼保連携型こども園＝市条例（市基準） 1歳児6：1  
 保育所型認定こども園 ＝県条例（国基準） 1歳児6：1  
 のため、とりのきくじら保育園の職員数は国基準6：1で定めて  
 おります。

(4) 事業開始年月日：2020年4月1日

- 2 保育方針 基本的な生活習慣を家庭と一緒に築いていく。  
 個々のやりたいことを達成できる伴走者となる。  
 地域の人・自然との関わりをもち、感謝の心を育てる。

- (1) 保育時間 2・3号認定：標準時間 午前7時～午後6時  
 (延長保育：午後6時～午後7時)  
 2・3号認定：短時間 午前8時～午後4時  
 (延長保育：午前7時～午前8時／午後4時～午後7時)

- (2) 保育内容 2・3号認定：産休明けより就学までを対象児童とする。  
 低年齢児 : 3歳未満児の保育に力点を置く。  
 延長保育 : 午前7時から午後7時までを開園時間とする。  
 地域活動 : 地域の方々の、子育て交流の場としての役割を担う。

3 職員名簿 (23名)

職名	福祉関係	資格
園長	34年	有(保・幼)
主任	4年	有(保・幼)
保育士	21年	有(保・幼)
保育士	0年	有(保・幼)
保育士	11年	有(保・幼)
保育士	16年	有(保・幼)
保育士	28年	有(保・幼)
保育士	20年	有(保・幼)
保育士	5年	有(保・幼)
保育士	10年	有(保・幼)
保育士	8年	有(保・幼)
保育士	12年	有(保・幼)
保育士	14年	有(保)
保育士	21年	有(保・幼)
保育士(パート)	26年	有(保・幼)
保育士(パート)	23年	有(保・幼)
保育士(パート)	21年	有(保・幼)
保育士(パート)	22年	有(保・幼)
保育士(パート)	18年	有(保・幼)
保育士(パート)	31年	有(保)

保育士(パート)	11年	有(保・幼)
事務	1年	無し
保育補助	1年	無し

#### 4 資金計画

別紙収支予算書のとおりである。

保育園運営のための通常経費は、県・市からの運営費収入でまかなう。

## 2023年度 公私連携型保育所廿日市保育園事業計画書

## 1 保育園の運営

(1) 所在地：広島県廿日市市廿日市2丁目1-6

(2) 定員：126名（4月1日時点予定児童数98名）

	0歳児	1歳児	2歳児	3歳児	4歳児	5歳児	合計
標準時間	4人	11人	17人	18人	15人	19人	84人
短時間	0人	1人	0人	1人	4人	8人	14人
合計	4人	12人	17人	19人	19人	27人	98人

(3) 職員定数

定員126名（4月1日時点予定児童数）	園児数	保育士（看護師含）
内訳		
0歳児	4名	2名
1歳児	12名	2名
2歳児	17名	3名
3歳児	19名	2名
4歳児	19名	3名
5歳児	27名	4名
	98名	16名

職員30名

内訳	園長	1名
	主任	1名
	正規保育士	10名
	保育士（パート）	15名
	保育補助者（パート）	1名
	看護師	1名
	事務員	1名
	※調理員は業務委託	30名

(4) 事業開始年月日：2020年4月1日

## 2 保育計画

### (1) 法人理念 「おもしろいことなんでもくじら級」

くじらの願い（目指すこども像）

自分を信じる

夢に向かって遊ぶ

地域を愛する

くじらの思い（保育方針）

生きる力を家庭と共に育みたい

こどもの思いを聴く伴奏者でありたい

地域と笑顔でつながりたい

### (2) 保育時間：開園時間：7時30分～19時

①標準時間：7時30分～18時30分

(延長保育：18時30分～19時)

②短時間：8時30分～16時30分

(延長保育：7時30分～8時30分／16時30分～19時)

### (3) 保育内容

①一般保育：生後57日より就学までを対象児童とする。

②低年齢児：3歳未満児の保育に力点を置く。

③延長保育：標準時間保育 18時30分～19時

(200円／30分、2,000円／月)

短時間保育 7時30分～8時30分、16時30分～19時

(200円／30分、400円／60分、600円／90分、800円／120分)

④一時預り保育：非定型的保育、緊急保育、リフレッシュ保育を目的とし、主に廿日市市内在住で利用日に保育施設などに在籍していない満1歳以上から5歳児クラスの児童とする。

利用可能日数は1カ月14日以内とする。

保育時間：月曜から金曜（午前8時30分～午後5時00分）

利用料金：日額2,500円（おやつ代・給食費300円を含む）

⑤地域活動：地域の方々の、子育て交流の場としての役割を担う。



#### (4) 行事予定

通年行事 誕生会、避難訓練、身体測定、クッキング、囲碁教室

- 4月 入園・進級のつどい
- 5月 遠足、保育参観&懇談
- 6月 カレー会
- 7月 七夕会、笹送り、プール開き
- 8月 平和の集い、プール遊び
- 9月 お月見会
- 10月 運動会、遠足、交通安全教室（年長）
- 11月 くじらゲルニカ、千羽鶴奉納、避難訓練（消防車見学）
- 12月 生活発表会、クリスマス会
- 1月 新年のつどい、保育参観&懇談
- 2月 節分、おみせやさんごっこ
- 3月 お別れ会、お別れ遠足（年長）、卒園式

#### (5) 給食に対する取組

- ・自園調理
- ・アレルギー対応給食の提供
- ・食育

#### (6) 健康管理

- ・内科健診 年2回（6月、11月）
- ・歯科検診 年2回（6月、11月）

#### (7) 安全管理

- ・避難訓練 毎月1回
- ・安全管理チェックリスト提出 毎月
- ・午睡時チェック表 毎日
- ・ヒヤリハット報告書 都度

#### (8) 苦情対応

- ・苦情マニュアル作成
- ・文書・電話・面接の方法で相談・苦情の受付
- ・担当 園長

### 3 職員名簿（30名）

職名	福祉関係	資格
園長	18年	有（保育士）
主任	16年	〃
保育士	16年	〃
〃	3年	〃
〃	1年	〃
〃	7年	〃
〃	15年	〃
〃	4年	〃
〃	11年	〃
〃	13年	〃
〃	9年	〃
〃	4年	〃
保育士（パート）	9年	〃
〃	15年	〃
〃	6年	〃
〃	17年	〃
〃	13年	〃
〃	12年	〃
〃	13年	〃
〃	12年	〃
〃	7年	〃
〃	30年	〃
〃	7年	〃
〃	1年	〃
〃	40年	〃
〃	6年	〃
〃	3年	〃
保育補助	3年	—
看護師	12年（医療）	有（看護師）
事務	5年	—

### 4 資金計画

別紙収支予算書のとおりである。

保育所運営のための通常経費は、県・市からの運営費収入でまかなう。

## 2023年度 梅ノ木くじら保育園事業計画書

## 1. 保育園の運営

(1) 所在地：伊丹市梅ノ木4丁目6-8

(2) 定員：60名（2023年3月11日現在の予定児童数）

	0歳児	1歳児	2歳児	3歳児	4歳児	5歳児	合計
標準時間	9人	9人	7人	15人	15人	15人	70人
短時間	0人	0人	2人	0人	0人	0人	2人
合計	9人	9人	9人	15人	15人	15人	72人

(3) 職員定数

定員60名（3月11日時点予定児童数72名）

	園児数	保育者
内訳		
0歳児	9名	3名
1歳児	9名	2名
2歳児	9名	2名
3歳児	15名	1名
4、5歳児	30名	2名
	72名	10名

職員28名

内訳	施設長	1名
	主任保育士	1名
	副主任保育士	1名
	専門リーダー	11名
	保育士（パート）	7名
	支援員	1名
	事務員	1名
	栄養士（委託）	2名
	調理師（委託）	1名
	嘱託医	2名
		28名

(4) 事業開始年月日：2020年4月1日



(6) 健康管理

- ・内科検診 年2回(6月、11月)
- ・歯科検診 年2回(6月、11月)

(7) 安全管理

- ・避難訓練 毎月1回
- ・安全管理チェックリスト提出 毎月
- ・午睡時チェック表 毎日
- ・ヒヤリハット報告書

(8) 苦情対応

- ・苦情マニュアル作成
- ・文書、電話、面接の方法で相談、苦情の受付
- ・担当 園長

3 職員名簿(20名)

職名	福祉関係	資格
園長	16年	有(施設長)
主任保育士	19年	有(保育士)
保育士	17年	〃
〃	14年	〃
〃	9年	〃
〃	13年	〃
〃	17年	〃
〃	4年	〃
〃	13年	〃
〃	3年	〃
〃	1年	〃
保育士(非常勤)	5年	〃
〃	6年	〃
〃	14年	〃
〃	15年	〃
〃	8年	〃
〃	9年	〃
〃	5年	〃
保育補助	2年	支援員
事務	6年	無

#### 4 資金計画

別紙収支予算書のとおりである。

保育所運営のための通常経費は、県・市からの運営費収入でまかなう。

## 2023年度 上ノ丸くじら保育園事業計画書

## 1. 保育園の運営

(1) 所在地：兵庫県明石市上ノ丸2丁目13-17

(2) 定員：60名（利用定員 70名）（予定園児数 69名）

	0歳児	1歳児	2歳児	3歳児	4歳児	5歳児	合計
標準時間	1名	10名	11名	12名	10名	11名	55名
短時間	9名	2名	1名	0名	1名	1名	14名
合計	10名	12名	12名	12名	11名	12名	69名

※明石市二次調整の結果を踏まえての現時点での確定人数

(3) 職員定数

定員60名（予定園児数 60名）	園児数	保育士数
内訳	0歳児	4名
	1・2歳児	4名
	3・4・5歳児	3名
	69名	11名

職員20名	内訳	園長	1名
		事務	1名
		主任保育士	1名
		常勤保育士	9名
		非常勤保育士・保育補助	8名
		※管理栄養士・調理員は業務委託	20名

(4) 事業開始年月日：2021年1月1日

## 2. 保育計画

- (1) 保育方針 基本的な生活習慣を家庭と一緒に築いていく。  
個々のやりたいことを達成できる伴奏者となる。  
地域の人・自然との関わりをもち、感謝の心を育てる。

(2) 保育時間：開園時間：7時～19時

① 標準時間：7時～18時（延長保育：18時～19時）

② 短時間：8時30分～16時30分

（延長保育：7時～8時30分／16時30分～18時）

(3) 保育内容：一般保育：産後2か月より就学までを対象児童とする。

低年齢児：3歳未満児の保育に力点を置く。

保育時間：7時から19時までを開園時間とする。

延長保育：① 標準時間：18時～19時（3,000円/月）

② 短時間：7時～8時30分・16時30分～18時（最大額1,000円/月）

地域活動：地域の方々の子育て交流の場としての役割を担う。

#### (4) 行事予定

毎月：誕生会、避難訓練、身体測定、体育教室・英語教室（3・4・5歳児）

4月：入園式、進級式、こどもの日の集い 10月：運動会、ハロウィン、いもほり

5月：0・1歳児親子ふれあい参観 11月：秋の遠足、ネイチャーゲーム

6月：歯みがき指導、プラネタリウム 12月：プラネタリウム

クリスマス会、良いお年を迎えよう会

7月：七夕会、水遊び、プール開き 1月：新年の会、非常食体験

トウモロコシ収穫体験

8月：平和の集い、くじら Guernica 2月：節分会、生活発表会

9月：ネイチャーゲーム 3月：ひなまつり、お別れ遠足、卒園式

#### (5) 給食に対する取組

- ・自園調理（業務委託）

- ・アレルギー対応給食の提供

- ・食育：毎月19日食育の日（郷土料理給食・世界の料理）、誕生日給食

#### (6) 健康管理

- ・内科検診 年2回（6月、10月）

- ・歯科検診 年1回（6月）

- ・眼科検診 年1回（4・5歳児クラス）

#### (7) 安全管理

- ・避難訓練 毎月1回

- ・安全管理チェックリスト提出 毎月

- ・午睡時チェック表 毎日

- ・ヒヤリハット報告書 都度

#### (8) 苦情対応

- ・苦情マニュアル作成

- ・文書、電話、面談などで苦情の受付



3 職員名簿（23名）

職名	福祉関係	資格
園長	12年	有（保育士）
主任保育士	10年	〃
保育士	2年	〃
〃	7年	〃
〃	8年	〃
〃	3年	〃
〃	17年	〃
〃	9年	〃
〃	15年	〃
〃	8年	〃
〃	5年	〃
〃	1年	〃
〃	8年	〃
保育士（非常勤）	2年	〃
〃	2年	〃
〃	9年	〃
〃	7年	〃
〃	12年	〃
〃	47年	〃
〃	7年	〃
保育補助（非常勤）	4年	子育て支援員
〃	0年	無
事務	2年	子育て支援員

4 資金計画

別紙収支予算書のとおりである。

保育所運営のための通常経費は、県・市からの運営費収入でまかなう。

## 2023年度 草津くじら保育園事業計画書

## 1 保育園の運営

(1) 所在地：滋賀県草津市草津町1988

(2) 定員：90名（4月1日時点予定児童数88名）

	0歳児	1歳児	2歳児	3歳児	4歳児	5歳児	合計
標準時間	4人	10人	14人	17人	11人	11人	67人
短時間	1人	6人	2人	3人	8人	1人	21人
合計	5人	16人	16人	20人	19人	12人	88人

(3) 職員定数

定員90名（4月1日時点予定児童数88名）	園児数	保育士（看護師含）
内訳		
0歳児	5名	2名
1歳児	16名	3名
2歳児	16名	3名
3歳児	20名	3名（加配含む）
4歳児	19名	2名（加配含む）
5歳児	12名	1名
	<u>88名</u>	<u>14名</u>

職員25名

内訳	園長	1名
	主任	1名
	担当保育士	6名
	保育士（フリー）	0名
	保育士（パート）	11名
	保育補助（パート）	1名
	障害児担当保育士	3名
	事務員	1名
	看護師	1名
	見守り員	<u>0名</u>

25名

※調理員は業務委託

※見守り員委託

(4) 事業開始年月日：2021年4月1日

2 保育目標 「自分の力で生きぬく子ども」  
「夢に向かって頑張る子ども」  
「地域を愛する子ども」

(1) 保育時間 ①標準時間：午前7時～午後6時  
(延長保育：午後6時～午後7時)  
②短時間：午前8時～午後4時  
(延長保育：午前7時～午前8時／午後4時～午後7時)

(2) 保育内容 一般保育：生後2か月より就学までを対象児童とする。  
低年齢児：3歳未満児の保育に力点を置く。  
延長保育：標準時間保育 午後6時～午後7時  
(300円／30分、1,500円／月) (600円／60分、3,000円／月)  
短時間保育 午前7時～8時、午後4時～午後7時  
(300円／30分、1,500円／月) (600円／60分、3,000円／月)  
地域活動：地域の方々の、子育て交流の場としての役割を担う。

#### 年間保育計画

入園式、子どもの日のつどい  
園児歯科健診  
親子交流会  
保育参観、園児健康診断  
七夕会、水あそび開き、  
クッキング  
個人面談、遠足、ハロウィン、芋ほり、わんぱくひろば  
クリスマス会、  
豆まき、生活の発表会、園児健康診断  
ひな祭り、お別れ遠足、卒園式  
非常食体験、くじら Guernika  
毎月：お誕生日会、避難訓練 実施

### 3 職員名簿（25名）

職名	福祉関係	資格
園長	14年	有（施設長）
主任	30年	有（保育士）
保育士	10年	〃
〃	1年	〃
〃	5年	〃
〃	16年	〃
〃	9年	〃
〃	—	〃
〃	—	〃
〃	—	〃
〃	—	〃
保育士（フル）	11年	〃
保育士（パート）	1年	〃
〃	6年	〃
〃	10年	〃
〃	2年	〃
〃	5年	〃
〃	8年	〃
〃	4年	〃
〃	9年	〃
〃	11年	〃
〃	10年	〃
保育補助	2年	〃
看護師	2年（医療）	有（看護師）
事務員	1年	—

### 4 資金計画

別紙収支予算書のとおりである。

保育所運営のための通常経費は、県・市からの運営費収入でまかなう。

## 2023年度 かがやきくじら保育園事業計画書

## 1 保育園の運営

(1) 所在地：滋賀県草津市追分南1丁目3番3号

(2) 定員：110名（4月1日時点園児数106名）

	0歳児	1歳児	2歳児	3歳児	4歳児	5歳児	合計
標準時間	3人	18人	21人	14人	18人	15人	89人
短時間	0人	2人	2人	8人	3人	2人	17人
合計	3人	20人	23人	22人	21人	17人	106人

(3) 職員定数

定員110名（4月1日時点園児数）	園児数	保育士
内訳	0歳児 3名	1名
	1歳児 20名	5名
	2歳児 23名	4名
	3歳児 22名	2名
	4歳児 21名〈うち加配児 重度：1、中軽度：1〉	2名
	<u>5歳児 17名〈うち加配児 中軽度：1〉</u>	2名
	106名	16名

職員32名

内訳	園長	1名
	主任	1名
	担当保育士	12名
	保育士 ※加配担当	2名
	保育士（フルパート）	1名
	保育士〈短時間パート〉	11名
	保育補助	2名
	看護師〈フルパート〉	1名
	<u>事務員</u>	<u>1名</u>
		32名
	栄養士（業務委託）	3名
	調理員（業務委託）	2名
	調理補助（業務委託）	1名
	<u>嘱託医</u>	<u>2名</u>
		8名

(4) 事業開始年月日：2022年4月1日

## 2 保育計画

(1) 保育目標

- ・自分を信じる
- ・夢に向かって遊ぶ
- ・地域を愛する

(2) 保育時間：開園時間：7時～19時

①標準時間：7時～18時

(延長保育：18時～19時)

②短時間：8時～16時

(延長保育：7時～8時／16時～19時)

(3) 保育内容 一般保育：生後2か月より就学までを対象児童とする。

低年齢児：3歳未満児の保育に力点を置く。

延長保育：標準時間保育 午後6時～午後7時

(300円／30分、1,500円／30分 月) (600円／60分、3,000円／60分 月)

短時間保育 午前7時～8時、午後4時～午後7時 (300円／30分、1,500円／30分 月)

地域活動：地域の方々の、子育て交流の場としての役割を担う。

(4) 行事予定

通年行事 誕生日会、避難訓練、身体測定、サッカー教室、体操教室、英語遊び、  
子育て支援：「かがやき広場」、地域交流：老人福祉施設「湖楓」

4月 進級式・入園式・子育て広場「かがやき広場」①

5月 子どもの日の集い・歯科検診・さつま芋苗植え・子育て広場「かがやき広場」②

6月 内科検診・個人面談〈全園児〉・老人福祉施設「湖楓」交流①5歳児

7月 七夕の集い・プール開き・英語で遊ぼう Day①・子育て広場「かがやき広場」③

8月 夏祭り

9月 親子ふれあい Day・老人福祉施設「湖楓」交流②5歳児・子育て広場「かがやき広場」④

10月 運動会〈全園児〉遠足(以上児)・英語で遊ぼう Day②(ハローウィン)・子育て支援「かがやき広場」⑤

11月 芋掘り・作品展・親子サッカー

12月 クリスマス会・老人福祉施設「湖楓」交流③4、5歳児・子育て支援「かがやき広場」⑥

1月 お正月あそび・内科検診・個別面談

2月 節分、生活発表会(全園児)・お別れ遠足〈5歳〉

3月 ひなまつり・お別れ会・卒園式・老人福祉施設「湖楓」交流④4、5歳児

(5) 給食に対する取組

- ・自園調理
- ・アレルギー対応給食の提供
- ・食育

(6) 健康管理

- ・内科検診 年2回（6月、1月）
- ・歯科検診 年1回（5月）
- ・検尿検査 年1回（6月）
- ・視力検査 年1回

(7) 安全管理

- ・避難訓練 毎月1回 / 消火訓練・通報訓練
- ・防犯訓練 3ヶ月に1回
- ・交通安全教室 年1回
- ・安全管理チェックリスト提出 毎月
- ・午睡時チェック表 毎日
- ・ヒヤリハット報告書 都度

(8) 苦情対応

- ・苦情マニュアル作成
- ・文書・電話・面接の方法で相談・苦情の受付
- ・担当：園長・主任

3 職員名簿（32名） \*委託職員を含まない

職名	福祉関係	資格
園長	23年	有（保育士）
主任	12年	〃
保育士	11年	〃
〃	9年	〃
〃	9年	〃
〃	6年	〃
〃	5年	〃
〃	7年	〃
〃	5年	〃
〃	4年	〃
〃	3年	〃
〃	1年	〃
〃	0年	〃

職名	福祉年数	資格
保育士	10年	有(保育士)
〃	3年	〃
保育士(パート)	16年	〃
〃	9年	〃
〃	2年	〃
〃	6年	〃
〃	10年	〃
〃	2年	〃
〃	12年	〃
〃	0年	〃
〃	7年	〃
〃	1年	〃
〃	3年	〃
〃	0年	〃
〃	0年	〃
保育補助	1年	無(保育士)
〃	0年	〃
看護師	0年	有(看護師)
事務	5年	無

#### 4 資金計画

別紙収支予算書のとおりである。

保育所運営のための通常経費は、県・市からの運営費収入でまかなう。



## 2023年度 太宰府くじら保育園事業計画書

## 1 保育園の運営

(1) 所在地：福岡県太宰府市通古賀5丁目10-8

(2) 定員：120名（4月1日時点園児数73名）

	0歳児	1歳児	2歳児	3歳児	4歳児	5歳児	合計
標準時間	8人	15人	14人	18人	8人	7人	70人
短時間	0人	0人	2人	0人	1人	0人	3人
合計	8人	15人	16人	18人	9人	7人	73人

(3) 職員定数

定員120名（4月1日時点園児数）	園児数	保育士
内訳	0歳児 8名	3名
	1歳児 15名	3名
	2歳児 16名	3名
	3歳児 18名（うち加配児：脳性まひ歩行困難1）	1名（1名）
	4歳児 9名（うち加配児：軽度1）	1名（1名）
	5歳児 7名（うち加配児：重度1）	4歳5歳児合同保育
	73名	11名（2名）
		（配慮の必要な幼児への加配職員）

職員22名

内訳	園長	1名
	主任	1名
	副主任	1名
	担当保育士	10名
	保育士（パート）	7名
	事務員	1名
	看護師	1名
	管理栄養士（委託）	1名
	調理員（委託）	2名
	嘱託医	2名

\*嘱託医・委託を含まない 22名

(4) 事業開始年月日：2023年4月1日

## 2 保育計画

- (1) 保育目標 「自分の力で生きぬく子ども」  
「夢に向かって頑張る子ども」  
「地域を愛する子ども」

(2) 保育時間：開園時間：午前7時～午後6時

①標準時間：午前7時～午後6時

(延長保育：午後6時～午後7時)

②短時間：午前9時～午後5時

(延長保育：午前7時～午前9時／午後5時～午後7時)

(3) 保育内容 一般保育：生後2か月より就学までを対象児童とする。

低年齢児：3歳未満児の保育に力点を置く。

延長保育：標準時間保育 午後6時～午後7時

(500円／60分、3,000円／月) ※満1歳以上

短時間保育：午前7時～午前9時、午後5時～午後6時、午後6時～午後7時

(100円／午前7時～午前8時・100円／午前8時～午前9時)

(100円／午後5時～午後6時・500円／午後6時～午後7時

※満1歳以上)

地域活動：地域の方々の、子育て交流の場としての役割を担う。

(4) 行事予定

通年行事 誕生日会、避難訓練、身体測定

4月 入園式・開園式

5月 遠足(以上児)

6月 内科検診・歯科検診・保育参観・田植え

7月 プール開き・お泊り保育・消防署との合同訓練

8月 夏祭り(全園児)・くじらゲルニカ

9月 祖父母感謝会・交通安全教室

10月 運動会(全園児)・稲刈り・ハロウィン

11月 内科検診・歯科検診・秋の遠足・七五三お祝い

12月 クリスマス会・もちつき・生活発表会

1月 お正月あそび・お茶会・個人面談(希望者)

2月 節分・梅の見会

3月 ひなまつり・お別れ会(年長親子)・卒園式

(5) 給食に対する取組

- ・自園調理
- ・アレルギー対応給食の提供
- ・食育

(6) 健康管理

- ・内科検診 年2回(6月、11月)
- ・歯科検診 年1回(6月、11月)
- ・検尿検査 年1回(6月、11月)

(7) 安全管理

- ・避難訓練 毎月1回 / 消火訓練・通報訓練
- ・園内安全点検表 毎日
- ・保健日誌 毎日
- ・安全管理チェックリスト提出 毎月
- ・午睡時チェック表 毎日
- ・ヒヤリハット報告書 都度

(8) 苦情対応

- ・苦情マニュアル作成
- ・文書・電話・面接の方法で相談・苦情の受付
- ・担当：園長・主任

3 職員名簿 (22名) \*委託職員を含まない

職名	福祉関係	資格
園長	26年	有(保育士)
主任	16年	有(保育士)
副主任	14年	〃
保育士	14年	〃
〃	13年	〃
〃	13年	〃
〃	9年	〃
〃	11年	〃
〃	6年	〃
〃	6年	〃
〃	6年	〃
〃	5年	〃
〃	4年	〃
保育士(パート)	9年	〃
〃	21年	〃
〃	7年	〃
〃	18年	〃
〃	13年	〃
〃	0年	〃
保育補助	6年	無
看護師	0年	有(看護師)
事務	0年	無

4 資金計画

別紙収支予算書のとおりである。

保育所運営のための通常経費は、県・市からの運営費収入でまかなう。

## 2023年度 くじら小規模保育園事業計画書

## 1. 保育園の運営

(1) 所在地：滋賀県草津市草津1丁目13-12

(2) 定員：19名（2023年4月1日現在の予定児童数）

0歳児	1歳児	2歳児	3歳児	4歳児	5歳児	計
1人	8人	5人				14名

(3) 職員定数

・定員19名（4月時点予定児童数14名）

	園児数	保育者
内訳		
0歳児	1名	1名
1歳児	8名	3名（補助含む）
2歳児	5名	2名

・職員14名

内訳	施設長	1名
	副主任保育士	1名
	担当保育士	4名
	保育士（準職員）	8名

・その他 4名

内訳		
	調理員（委託）	2名
	嘱託医	2名

(4) 事業開始年月日：2015年4月1日

## 2. 保育計画

(1) 保育目標

- ぐっすり眠るこども
- 楽しく食べるこども
- みんなで遊ぶこども

(2) 保育時間：開園時間 7時～19時

&lt;標準時間&gt; 7時～18時

\*延長保育 18時～19時（18時以降 30分300円）

<短時間保育> 8時～16時

\*延長保育 7時～8時／16時～19時

(7時～8時 30分 300円／16時以降 30分 300円)

(3) 保育内容：一般保育：産後2か月より就学迄を対象児童とする。

保育時間：7時から19時までを開園時間とする

地域活動：地域の方々の、子育て交流の場としての役割を担う。

(4) 行事予定

通年行事 誕生日会、避難訓練、身体測定 体操教室

4月 慣らし保育

10月 ハロウィン、いもほり遠足 内科検診

5月 春の徒歩遠足 内科検診

11月 お店屋さんごっこ

6月 親子交流会 歯科検診

12月 クリスマス会

7月 七夕会、プール遊び

1月 お正月あそび

8月 プール遊び

2月 節分、生活発表会

9月

3月 ひなまつり、卒園式、お別れ遠足

(5) 給食に対する取組

- ・自園調理
- ・アレルギー対応給食の提供
- ・食育

(6) 健康管理

- ・内科検診 年2回(6月、10月)
- ・歯科検診 年1回(6月)

(7) 安全管理

- ・避難訓練 毎月1回(総合訓練2回/年)
- ・安全管理チェックリスト提出 毎月
- ・午睡時チェック表 毎日
- ・ヒヤリハット報告書

(8) 苦情対応

- ・苦情マニュアル作成
- ・文書・電話・面接の方法で相談・苦情の受付
- ・担当 園長

3 職員名簿（ 14 名）

職名	福祉関係	資格
園長	9年	有（施設長）
副主任保育士	7年	有（保育士）
保育士（正職員）	8年	〃
〃	4年	〃
〃	5年	〃
〃	0年	〃
保育士（パート）	22年	有（保育士）
〃	5年	〃
〃	11年	〃
〃	3年	〃
〃	3年	〃
〃	3年	〃
〃	8年	
〃	2年	〃

4 資金計画

別紙収支予算書のとおりである。

保育所運営のための通常経費は、県・市からの運営費収入でまかなう。

## 2023年度 伊予ペンギん小規模保育園事業計画書

## 1 保育園の運営

(1) 所在地：愛媛県伊予市米湊 869-6

(2) 定員：3号認定 12名 (予定園児数 12名)

		0歳児	1歳児	2歳児	3歳児	4歳児	5歳児	合計
3号認定	標準	2人	4人	2人	0人	0人	0人	8人
	短	1人	1人	2人	0人	0人	0人	4人
合計		3人	5人	4人	0人	0人	0人	12人

(3) 職員定数

3号認定	12名 (予定園児数 12名)	園児数	保育士
内訳	0歳児	2名	1名
	1・2歳児	10名	2名
	3・4・5歳児	0名	0名
		12名	3名

職員	10名
内訳	園長 1名
	事務 0名
	主任保育士 0名
	担当保育士 3名
	保育士・看護師 (フリー) 6名
	※調理員は業務委託
	計 10名

(4) 事業開始年月日：2015年10月1日

2 保育方針 基本的生活習慣を家庭と一緒に築いていく。  
 個々のやりたいことを達成できる伴走者となる。  
 地域の人・自然との関わりをもち、感謝の心を育てる。

(1) 保育時間 3号認定：標準時間 午前7時～午後6時  
 3号認定：短時間 午前8時～午後4時  
 (延長保育：午前7時～午前8時／午後4時～午後6時)

- (2) 保育内容      3号認定：産休明けより就学までを対象児童とする。  
 低年齢児      ：3歳未満児の保育に力点を置く。  
 延長保育      ：午前7時から午後6時までを開園時間とする。  
 地域活動      ：地域の方々の、子育て交流の場としての役割を担う。

### 3 職員名簿（10名）

職名	福祉関係	資格
園長	3年	有（施設長）
保育士	23年	有（保育士）
〃	14年	〃
〃	9年	〃
〃	6年	〃
〃	10年（パート）	〃
〃	21年（パート）	〃
〃	14年（パート）	〃
〃	23年	〃
〃	1年	〃

※保育士（2023年1月4日育休開始）

### 4 資金計画

別紙収支予算書のとおりである。

保育所運営のための通常経費は、県・市からの運営費収入でまかなう。

以上



## 2023年度 伊丹くじら小規模保育園 事業計画書

## 1 保育園の運営

(1) 所在地 兵庫県伊丹市南本町1-1-12 セントラル第2伊丹1階

(2) 定員：19名（4月1日時点予想児童数14人）

	0歳児	1歳児	2歳児	合計
標準時間	1人	6人	6人	13人
短時間	0人	0人	1人	1人
合計	1人	6人	7人	14人

(3) 職員定数

定員19名（4月1日時点予想児童数14人）

内訳

	園児数	保育士
0歳児	1名	1名
1歳児	6名	2名
2歳児	7名	2名

職員10名

内訳

園長	1名
副主任	1名
担当保育士	3名
保育士（パート）	5名

(4) 事業開始年月日：2016年4月1日

## 2 保育目標

- ・ぐっすりねむるこども
- ・たのしくたべるこども
- ・みんなであそぶこども

(1) 保育時間

①標準時間：午前7時～午後6時

（延長時間：午後6時～午後7時）

②短時間：午前8時30分～午後4時30分

（延長時間：午前7時00分～午前8時30分/午後4時30分～午後6時）

- (2) 保育内容 一般保育 : 産休明けより2歳児までを対象児童とする。  
 延長保育 : 午後6時から午後7時までを延長時間とする。  
 地域活動 : 清掃活動、イベント参加による、地域の方々と交流する。

### 3 職員名簿 (9名)

職名	福祉関係	資格
園長	10年	有(施設長)
副主任保育士	13年	有(保育士)
保育士	6年	〃
〃	7年	〃
保育士(パート)	12年	〃
〃	9年	〃
〃	9年	〃
〃	9年	〃
〃	5年	〃

### 4 資金計画

別紙収支予算書のとおりである。

保育所運営のための通常経費は、県、市からの運営費収入でまかなう。

### 5 年間行事計画

4月	対面式
5月	子どもの日のつどい・参観日
6月	内科健診・歯科健診
7月	水遊び・七夕のつどい
8月	プール・夏祭り
9月	お月見会
10月	親子芋堀遠足・ハロウィン
11月	内科健診・歯科健診・運動会・遠足・個人懇談
12月	クリスマス会
1月	お正月遊び
2月	節分のつどい・生活参観日
3月	ひなまつり会・お別れ遠足・お別れ会・卒園式

※毎月1回・・・身体測定 避難訓練 安全点検

## 2023年度 唐橋くじら小規模保育園 事業計画書

## 1 保育園の運営

(1) 所在地：滋賀県大津市唐橋町17-25

(2) 定員：12名（4月1日時点予定児童数10名）

	0歳児	1歳児	2歳児	合計
標準時間	0人	3人	3人	6人
短時間	0人	2人	2人	4人
合計	0人	5人	5人	10人

(3) 職員定数

定員12名（4月1日時点予定児童数10名）

	園児数	保育士（看護師含）
内訳		
0歳児	0名	0名
1歳児	5名	1名
2歳児	5名	1名
合計	10名	2名

職員15名

内訳	園長	1名
	担当保育士	4名
	保育士（パート）	5名
	事務員	1名（兼務）
	調理員（業務委託）	2名
	嘱託医（内科医・歯科医）	2名

(4) 事業開始年月日：2016年4月1日

## 2 保育目標

- (1) 「みんなで遊ぶこども」  
「楽しく食べるこども」  
「ぐっすり眠るこども」

(2) 保育時間：開園時間 午前7時～午後7時

① 標準時間：午前7時～午後6時

（延長保育：午後6時～午後7時）

② 短時間：午前8時30分～午後4時30分

（延長保育：午前7時～午前8時30分／午後4時30分～午後7時）

※土曜保育については、連携園である石山くじら保育園での合同保育となる  
場合がある。その際、唐橋くじら小規模保育園の保育士が保育に当たる。

- (3) 保育内容 一般保育 : 産休明けより、満3歳の3月末までを対象児童とする。  
延長保育 : 午後6時から午後7時までを開園時間とする。  
一時預かり : 産休明けより就学までを対象児童とする。  
地域活動 : 地域の方々の、子育て交流の場としての役割を担う。

・職員一人ひとりが子どもたちと心をつなぎ、子どもたちが安心して健やかに  
保育生活が送れるよう、家庭との連携を大切に日々の保育を進めていきます。

(4) 行事予定

通年行事：誕生会、避難訓練、身体計測、運動あそび教室			
4月	ならし保育・春の遠足	10月	ハロウィン
5月	親子ふれあい遊び	11月	秋の遠足
6月	内科健診・歯科検診	12月	クリスマス会
7月	プール開き・個人懇談	1月	初詣・お正月あそび
8月	プール遊び・保育参加	2月	節分・親子ふれあい遊び
9月	運動会	3月	卒園式・おわかれ会

(5) 給食に対する取り組み

- ・自園調理
- ・アレルギー対応給食の提供
- ・食育

(6) 健康管理

- ・内科健診 年2回(6月・12月)
- ・歯科検診 年1回(6月)
- ・検尿 年1回(10月)

(7) 安全管理

- ・避難訓練 毎月1回
- ・安全管理チェック 毎月
- ・午睡チェック 毎日
- ・ヒヤリハット報告 都度

(8) 苦情対応

- ・苦情マニュアル作成
- ・文書・電話・面接の方法で相談・苦情の受付
- ・担当：園長

### 3 職員名簿（11名）

職名	福祉関係	資格
園長	8年	有（施設長）
保育士	20年	有（保育士）
〃	15年	〃
〃	8年	〃
〃	3年	〃
保育士（パート）	7年	〃
〃	11年	〃
〃	8年	〃
〃	3年	〃
〃	8年	〃
事務員(兼務)	3年	無し

### 4 資金計画

別紙収支予算書のとおりである。

保育所運営のための通常経費は、県・市からの運営費収入でまかなう。

## 2023年度 すいか小規模保育園事業計画書

## 1 保育園の運営

(1) 所在地：新潟県新潟市西区新通西1丁目9番22号

(2) 定員：12名（4月1日時点予定児童数7名）

	0歳児	1歳児	2歳児	合計
標準時間	0人	7人	0人	6人
短時間	0人	0人	0人	1人
合計	0人	7人	0人	7人

(3) 職員定数

定員 12名（4月1日時点予定児童数）	園児数	保育士	
内訳	0、1歳児	7名	2名
	2歳児	0名	0名
	合計	7名	2名

職員 8名

内訳	施設長	1名
	担当保育士	2名
	保育士（パート）	2名
	調理員は派遣業務委託	
	合計	5名

(4) 事業開始年月日：2017年4月1日

## 2 保育計画

- (1) 保育目標 「みんなであそぶ子ども」  
「楽しく食べる子ども」  
「ぐっすりねむる子ども」

(2) 保育時間：開園時間：7時～19時

①標準時間：7時～18時

(延長保育：18時1分～19時 100円/30分)

②短時間：8時00分～16時00分

(延長保育：7時～8時/16時1分～19時 100円/30分)

※土曜保育については姉妹園であるすいか保育園での合同保育となる。

その際すいか小規模保育園の保育士が保育に当たる。

(3) 保育内容 一般保育：生後2か月より2歳児までを対象児童とする。

- ・子供たちが安心して健やかに保育園生活が送れるよう、家庭との連携を大切に日々の保育を進めていきます。
- ・近隣の地域や社会と共有し、共に成長していく姿勢で保育に取り組みます。
- ・職員一人一人が子供たちと心をつなぎ、保護者の皆様とともに成長を温かく見守っていきます。
- ・今年度も主体性に重点を置いた保育を目指し「みんな同じくできるように」という保育から「それぞれが自分らしく生きていく」という保育を実践します。

(4) 行事予定

- ・通年行事 誕生会、避難訓練、発育測定、食育
- 4月 はじめましての会、園外保育
- 5月 保育参観(2歳児)
- 6月 保育参観(1歳児)
- 7月 七夕まつり、プール開き、すいか祭り
- 8月 プールじまい、
- 9月 園外保育(1、2)歳児)
- 10月 いもほり、親子で遊ぼう!
- 11月 保育参観(0歳児)
- 12月 クリスマス会
- 1月 新年の集い、
- 2月 節分、お楽しみ遠足(2歳児)
- 3月 大きくなったね!

上記、下線行事については保護者参加行事とする。

7月すいか祭り・10月親子で遊ぼうについては、すいか保育園との合同になる。  
また地域との繋がりを増やすためお祭りや芋ほりなどの行事に未就園児を園に招く行事も検討していく。

(5) 給食に対する取組

- ・アレルギー対応給食の提供
- ・食育

(6) 健康管理

- ・内科検診 年2回(6月、10月)
- ・歯科検診 年1回(5月)

(7) 安全管理

- ・避難訓練・不審者訓練 毎月1回
- ・安全管理チェックリスト 毎日
- ・午睡時チェック表 毎日
- ・ヒヤリハット報告書

(8) 苦情対応

- ・要望・苦情申し出窓口設置及び苦情解決第三者委員委嘱
- ・文書・電話・面接の方法で相談・苦情の受付
- ・担当 施設長

3 職員名簿(5名)※現在職員募集中

職名	福祉関係	保育士資格
施設長	18年	有
保育士	22年	〃
保育士	17年	〃
〃	14年	〃
〃	11年	〃

4 資金計画

別紙収支予算書のとおりである。

保育所運営のための通常経費は、県・市からの運営費収入でまかなう。



## 2023年度 栗東くじら小規模保育園事業計画書

## 1 保育園の運営

(1) 所在地：滋賀県栗東市安養寺2丁目6-9

(2) 定員：19名 ※最大受け入れ 20名 (3月11日時点)

	0歳児	1歳児	2歳児	合計
標準時間	1人	7人	4人	12人
短時間	3人	0人	2人	5人
合計	4人	7人	6人	17人

(3) 職員定数

定員19名(4月1日時点 17名)

内訳	園児数	保育士(看護師含)
0歳児	4名	2名
1歳児	7名	2名
2歳児	6名	2名

職員10名

内訳	人数
園長	1名
担当保育士	6名
保育士(フリー)	0名
保育士(パート)	2名(内1名育児休暇取得中)
保育補助(パート)	0名
事務(兼務)	1名

(4) 事業開始年月日：2018年4月1日

## 2 保育目標

- ・自分を信じる
- ・夢に向かって遊ぶ
- ・地域を愛する

- (1) 保育時間 ①標準時間：午前7時～午後6時  
(延長保育：午後6時～午後7時)
- ②短時間：午前8時00分～午後4時00分  
(延長保育：午前7時00分～午前8時00分／  
午後4時00分～午後7時00分)

- (2) 保育内容 一般保育：3か月より2歳児までを対象児童とする。  
延長保育：午後6時から午後7時までを延長時間とする。

地域活動：イベント参加による、地域の方々と交流する。

### 3 職員名簿（10名）

職名	福祉関係	資格
園長	13年	有（施設長）
〃	13年	有（保育士）
〃	7年	〃
〃	7年	〃
〃	4年	〃
〃	4年	〃
事務（兼務）	2年	なし
保育士（パート）	9年	〃
〃	10年	〃
〃	10年	〃

### 4 資金計画

別紙収支予算書のとおりである。

保育所運営のための通常経費は、県・市からの運営費収入でまかなう。

2023年度 栗東くじら小規模保育園 年間行事予定

4月	<ul style="list-style-type: none"> <li>・入園式</li> <li>・個人面談</li> </ul>	<ul style="list-style-type: none"> <li>・在園児と新入園児のごあいさつ</li> </ul>
5月	<ul style="list-style-type: none"> <li>・体操教室</li> </ul>	<ul style="list-style-type: none"> <li>・身体を動かす楽しさを感じる。</li> </ul>
6月	<ul style="list-style-type: none"> <li>・内科検診</li> <li>・検尿</li> <li>・歯科検診</li> <li>・保育参観</li> <li>・体操教室</li> </ul>	<ul style="list-style-type: none"> <li>・健康状態の把握と確認</li> <li>・保護者参加型で保育を行い、子どもの姿を共有し連携の機会とする。</li> </ul>
7月	<ul style="list-style-type: none"> <li>・七夕のつどい</li> <li>・水あそび</li> <li>・体操教室</li> </ul>	<ul style="list-style-type: none"> <li>・保護者と短冊の作成</li> <li>・夏を満喫する、水あそび</li> </ul>
8月	<ul style="list-style-type: none"> <li>・水あそび</li> <li>・体操教室</li> </ul>	<ul style="list-style-type: none"> <li>・夏を満喫する、水あそび</li> </ul>
9月	<ul style="list-style-type: none"> <li>・非常食体験</li> <li>・給食参観</li> <li>・体操教室</li> </ul>	<ul style="list-style-type: none"> <li>・非常食を体験する。</li> <li>・給食の様子参観(試食会)にて共有・連携を行う</li> </ul>
10月	<ul style="list-style-type: none"> <li>・内科検診</li> <li>・体操教室</li> <li>・ハロウィン会</li> </ul>	<ul style="list-style-type: none"> <li>・仮装して地域をお散歩</li> </ul>
11月	<ul style="list-style-type: none"> <li>・体操教室</li> </ul>	
12月	<ul style="list-style-type: none"> <li>・お楽しみ会</li> <li>・体操教室</li> <li>・保育参観</li> </ul>	<ul style="list-style-type: none"> <li>・サンタさんとお楽しみ会</li> </ul>
1月	<ul style="list-style-type: none"> <li>・お正月あそび</li> <li>・体操教室</li> </ul>	<ul style="list-style-type: none"> <li>・お正月にちなんだ制作活動とあそび</li> </ul>
2月	<ul style="list-style-type: none"> <li>・節分</li> <li>・2歳児交流会 (栗東くじら・治田くじら小規模)</li> <li>・体操教室</li> </ul>	<ul style="list-style-type: none"> <li>・豆まき(地域の民生委員の方との交流)</li> <li>・連携施設 栗東くじら保育園にて2歳児交流</li> </ul>
3月	<ul style="list-style-type: none"> <li>・おわかれ遠足</li> <li>・おわかれのつどい</li> <li>・卒園式</li> </ul>	<ul style="list-style-type: none"> <li>・全園児で公園へ遠足</li> <li>・全園児で進級・卒園を祝う</li> <li>・2歳児の卒園、お見送り</li> </ul>

※毎月1回・・・身体測定、避難訓練、安全点検、誕生会



## 2023年度 まんぼう小規模保育園事業計画書

## 1 保育園の運営

(1) 所在地：愛媛県伊予市米湊 1194-1

(2) 定員：3号認定 12名 (予定園児数 12名)

		0歳児	1歳児	2歳児	3歳児	4歳児	5歳児	合計
3号認定	標準	2人	4人	4人	0人	0人	0人	10人
	短	0人	2人	0人	0人	0人	0人	2人
合計		2人	6人	4人	0人	0人	0人	12人

※廿日市市一次調整の結果を踏まえての現時点での確定人数

## (3) 職員定数

3号認定	12名 (予定園児数 11名)	園児数	保育士
内訳	0歳児	2名	1名
	1・2歳児	10名	2名
	3・4・5歳児	0名	0名
		12名	3名

職員	8名
内訳	園長 1名
	事務 1名
	主任保育士 0名
	担当保育士 2名
	保育士・看護師 (フリー) 4名
	※調理員は業務委託 8名

(4) 事業開始年月日：2018年10月1日

- 2 保育方針 基本的生活習慣を家庭と一緒に築いていく。  
個々のやりたいことを達成できる伴走者となる。  
地域の人・自然との関わりをもち、感謝の心を育てる。

- (1) 保育時間 3号認定：標準時間 午前7時～午後6時  
3号認定：短時間 午前8時～午後4時  
(延長保育：午前7時～午前8時／午後4時～午後6時)

- (2) 保育内容      3号認定：産休明けより就学までを対象児童とする。  
                          低年齢児       ：3歳未満児の保育に力点を置く。  
                          延長保育       ：午前7時から午後6時までを開園時間とする。  
                          地域活動       ：地域の方々の、子育て交流の場としての役割を担う。

3 職員名簿（8名）

職名	福祉関係	資格
園長	35年9ヵ月	有（保育士）
保育士	23年	有（保育士）
〃	6年	〃
事務	2年2ヵ月	なし
保育士	20年10ヵ月	有（保育士）
〃	12年5ヵ月	〃
〃	25年	〃
〃	11年	〃

4 資金計画

別紙収支予算書のとおりである。

保育所運営のための通常経費は、県・市からの運営費収入でまかなう。

以上

## 2023年度石山くじら小規模保育園事業計画書

## 1 保育園の運営

(1) 所在地：滋賀県大津市栄町13-3

(2) 定員：12名（4月1日時点予定児童数11名）

	0歳児	1歳児	2歳児	合計
標準時間	0人	3人	4人	7人
短時間	0人	3人	1人	4人
合計	0人	6人	5人	11人

(3) 職員定数

定員12名（4月1日時点予定児童数11名）	園児数	保育士
内訳	0歳児	0名
	1歳児	6名
	2歳児	5名
		<u>11名</u>
		3名

職員12名

内訳	園長	1名
	副主任	1名
	担当保育士	3名
	保育士（パート）	3名
	調理員	1名
	保育補助	1名
	調理員補助（パート）	1名
	事務員	<u>1名</u>
		12名

(4) 事業開始年月日：2019年4月1日

## 2 保育目標（目指す子ども像） 「自分を信じる・夢に向かって遊ぶ・地域を愛する」

(1) 保育時間 ①標準時間：午前7時～午後6時

(延長保育：午後6時～午後7時)

②短時間：午前8時30分～午後4時30分

(延長保育：午前7時～午前8時30分／午後4時30分～午後7時)

- (2) 保育内容 一般保育：産休明けより就学までを対象児童とする。  
 低年齢児：3歳未満児の保育に力点を置く。  
 延長保育：午前7時から午後7時までを開園時間とする。  
 地域活動：地域の方々の、子育て交流の場としての役割を担う。

### 3 職員名簿（12名）

職名	福祉関係	資格
園長	28年	有（施設長）
副主任	12年	有（保育士）
保育士	9年	〃
〃	7年	〃
〃	5年	〃
保育士フルタイムパート	12年	〃
保育士（短時間パート）	6年	〃
保育士（短時間パート）	5年	〃
保育補助	3年	—
調理員	5年	有（調理師）
調理員	7年	有（調理師）
事務員	4年	—

### 4 資金計画

別紙収支予算書のとおりである。

保育所運営のための通常経費は、県・市からの運営費収入でまかなう。

## 2023年度

## 治田くじら小規模保育園事業計画書

## 1 保育園の運営

(1) 所在地：滋賀県栗東市坊袋1

(2) 定員：19名（2023年4月1日時点）

	0歳児	1歳児	2歳児	合計
標準時間	2人	6人	5人	13人
短時間	1人	1人	1人	3人
合計	3人	7人	6人	16人

(3) 職員定数

定員 19名（4月1日時点予定児童数16名）	園児数	保育士	
内訳	0歳児	3名	1名
	1歳児	7名	2名
	2歳児	6名	1名

職員 10名

内訳	園長	1名
	担当保育士	4名
	保育士（フリー）	1名
	保育士（パート）	3名
	事務員	1名（兼務）

(4) 事業開始年月日：2019年10月1日

- 2 保育目標
- ・自分を信じる
  - ・夢に向かって遊ぶ
  - ・地域を愛する

- (1) 保育時間
- ①標準時間：午前7時～午後6時  
（延長保育：午後6時～午後7時）
- ②短時間：午前8時00分～午後4時00分  
（延長保育：午前7時00分～午前8時00分／  
午後4時00分～午後6時）



- (2) 保育内容 一般保育：3 か月より 2 歳児までを対象児童とする。  
 延長保育：午後 6 時から午後 7 時までを延長時間とする。  
 地域活動：清掃活動・イベント参加による、地域の方々と交流する。

(3) 行事予定

【通年行事】誕生日会、避難訓練、身体計測、T&S 体操教室、

PEPPY KIDS CLUB (英会話教室)

- 4 月 入園式 慣らし保育 健康診断  
 6 月 歯科検診 検尿 栗東三園 2 歳児交流  
 7 月 プール開き 七夕夏祭り  
 8 月 プール納め  
 9 月 栗東三園 2 歳児交流  
 10 月 うんどうかい さつま芋ほり  
 11 月 健康診断 栗東三園 2 歳児交流  
 12 月 クリスマス  
 2 月 節分 保護者参観 (T&S 体操教室発表会) 栗東三園 2 歳児交流  
 3 月 お別れ遠足 卒園式

3 職員名簿 (10 名)

職名	福祉関係	資格
園長	21 年	有 (施設長)
保育士 (常勤)	9 年	有 (保育士)
〃	12 年	〃
〃	18 年	〃
〃	6 年	〃
	4 年	
保育士 (非常勤)	2 年	〃
〃	22 年	〃
〃	6 年	〃
事務員	2 年	—

4 資金計画

別紙収支予算書のとおりである。

保育所運営のための通常経費は、県・市からの運営費収入でまかなう。

## 2023年度 千里山くじら小規模保育園事業計画書

## 1 保育園の運営

(1) 所在地：大阪府吹田市千里山高塚3-4

(2) 定員：19名

	0歳児	1歳児	2歳児	合計
定員	6人	6人	7人	19人

予定園児数（2023年3月11日現在）

	0歳児	1歳児	2歳児	合計
標準時間	6人	6人	7人	19人
短時間	0人	0人	0人	0人
合計	6人	6人	7人	19人

(3) 職員定数

定員 19名

内訳	園児数	要保育士数
0歳児	6名	2名
1歳児	6名	1名
2歳児	7名	2名

職員 14名

内訳	人数
園長	1名
担当保育士	5名
保育士（パート）	5名
保育補助（パート）	2名
事務員	1名

(4) 事業開始年月日：2021年4月1日

- 2 保育目標
- ・ぐっすりねむるこども
  - ・たのしくたべるこども
  - ・みんなであそぶこども

- (1) 保育時間
- ①標準時間：07：00～18：00  
（延長保育：18：00～19：00）
- ②短時間：08：00～16：00  
（延長保育：07：00～08：00 / 16：00～17：00）

- (2) 保育内容 一般保育：生後 57 日目より 2 歳児までを対象児童とする。  
 延長保育：午後 6 時から午後 7 時までを延長時間とする。  
 地域活動：地域の方々と交流し、子育て支援を行う。

### 3 職員名簿（14 名）

職名	福祉関係	資格
園長	6 年	有（施設長）
保育士	11 年	有（保育士）
〃	6 年	〃
〃	2 年	〃
〃	5 年	〃
〃	3 年	〃
保育士(パート)	21 年	〃
〃	7 年	〃
〃	5 年	〃
〃	0 年	〃
〃	0 年	
保育補助 (パート)	2 年	無
〃	2 年	〃
事務員	2 年	〃

### 4 資金計画

別紙収支予算書のとおりである。

保育所運営のための通常経費は、大阪府・吹田市からの運営費収入でまかなう。

### 5 年間行事計画

4 月	・入園式
5 月	・子どもの日のつどい
6 月	・内科検診・歯科検診
7 月	・七夕のつどい・水あそび
8 月	・水あそび・夏祭り
9 月	・お月見会・個人懇談
10 月	・ハロウィン会
11 月	・内科健診
12 月	・クリスマス会
1 月	・お正月あそび
2 月	・節分
3 月	・ひなまつり・卒園式

※毎月 1 回・・・身体測定 避難訓練 安全点検 誕生会

## 2023年度 西山台くじら小規模保育園事業計画書

## 1 保育園の運営

(1) 所在地：大阪府大阪狭山市西山台1丁目25-14

(2) 定員：19名

	0歳児	1歳児	2歳児	合計
定員	3人	8人	8人	19人

予定園児数（2023年4月1日現在）

	0歳児	1歳児	2歳児	合計
標準時間	0人	1人	3人	4人
短時間	1人	3人	5人	9人
合計	1人	4人	8人	13人

(3) 職員定数

定員 19名

	園児数	要保育士数
内訳		
0歳児	3名	1名
1歳児	8名	2名
2歳児	8名	2名

職員 12名

	職員数
内訳	
園長	1名
担当保育士	5名
保育士（パート）	6名

(4) 事業開始年月日：2022年4月1日

- 2 保育目標
- ・自分の力で生きぬくこども
  - ・夢に向かってがんばるこども
  - ・地域を愛するこども

(1) 保育時間 ①標準時間：07：00～18：00

(延長保育：18：00～19：00)

②短時間：08：00～16：00

(延長保育：07：00～08：00 / 16：00～17：00)

(2) 保育内容 一般保育：生後57日目より2歳児までを対象児童とする。

延長保育：午後6時から午後7時までを延長時間とする。

地域活動：地域の方々と交流するし、子育て支援を行う。

### 3 職員名簿（12名）

職名	福祉関係	資格
園長	24年	無（施設長）
保育士	13年	有（保育士）
〃	17年	〃
〃	6年	〃
〃	12年	〃
〃	10年	〃
保育士(パート)	17年	〃
〃	12年	〃
〃	4年	〃
〃	17年	〃
〃	47年	〃
〃	2年	〃

### 4 資金計画

別紙収支予算書のとおりである。

保育所運営のための通常経費は、大阪府・大阪狭山市からの運営費収入でまかなう。

### 5 年間行事計画

4月	・入園式
5月	・子どもの日のつどい
6月	・内科検診・歯科検診
7月	・七夕のつどい・水あそび
8月	・水あそび・夏祭り
9月	・お月見会
10月	・内科検診・ハロウィン会
11月	・個人懇談
12月	・クリスマス会
1月	・お正月あそび
2月	・節分の会
3月	・お別れ遠足・卒園式

※毎月1回・・・身体測定 避難訓練 安全点検 お楽しみ会

## 2023年度 五条くじら小規模保育園事業計画書

## 1 保育園の運営

(1) 所在地：福岡県太宰府市五条3丁目4-20

(2) 定員：19名

	0歳児	1歳児	2歳児	合計
定員	6人	6人	7人	19人

予定園児数（2023年4月1日現在）

	0歳児	1歳児	2歳児	合計
標準時間	1人	6人	6人	13人
短時間	1人	0人	0人	1人
合計	2人	6人	6人	14人

(3) 職員定数

定員 19名

内訳	園児数	要保育士数
0歳児	6名	2名
1歳児	6名	2名
2歳児	7名	2名

職員 8名

内訳	人数
園長	1名
主任保育士	1名
担当保育士	3名
保育士（パート）	3名

(4) 事業開始年月日：2022年4月1日

- 2 保育目標
- ・楽しく食べるこども
  - ・ぐっすり眠るこども
  - ・みんなで遊ぶこども

- (1) 保育時間 ①標準時間：07：00～18：00  
 （延長保育：18：00～19：00）  
 ②短時間：09：00～17：00  
 （延長保育：07：00～09：00／17：00～18：00／18：00～19：00）
- (2) 保育内容 一般保育：生後2か月より2歳児までを対象児童とする。

延長保育：午前7時から午後7時までを開園時間とする。(平日のみ)

地域活動：地域の方々の、子育て交流の場としての役割を担う。

### 3 職員名簿 (8名)

職名	福祉関係	資格
園長	17年	有(施設長)
主任保育士	6年	有(保育士)
保育士	10年	〃
〃	4年	〃
〃	0年	〃
保育士(パート)	12年	〃
〃	10年	〃
〃	10年	〃

### 4 資金計画

別紙収支予算書のとおりである。

保育所運営のための通常経費は、県・市からの運営費収入でまかなう。

### 5 年間行事計画

4月	・入園式・こどもの日の集い
5月	・検尿検査・野菜いも苗植え
6月	・内科健診・歯科健診・個人面談
7月	・水あそび開き・七夕の集い
8月	・夏祭り会・水あそび納め
9月	・防災訓練(非常食体験)
10月	・内科検診・歯科健診 ・親子ふれあい会
11月	・いも掘り・大根の種まき ・秋の遠足
12月	・クリスマス会
1月	・個人面談
2月	・節分会・生活発表会・大根抜き
3月	・ひな祭りの集い・お別れ遠足 ・卒園式

※毎月1回・・・身体測定 避難訓練 不審者訓練 誕生会 安全点検

### 6 健康管理

- ・内科健診：年2回
- ・歯科健診：年2回
- ・検尿検査：年2回

## 2023年度 児童育成クラブくじら事業計画書

## 1 児童育成クラブの運営

(1) 所在地：滋賀県草津市草津 1-13-12 2F

(2) 定員：40名（予定児童数名）※学年始め一時入会児童含む

	1年生	2年生	3年生	4年生	5年生	6年生	合計	支援員
通年利用	4人	5人	4人	11人	2人	5人	31人	4

(3) 職員定数

定員 40名（予定児童数名）

	児童数	支援員（看護師含）
内訳	26名	4名

職員 5名

内訳	担当支援員	1名
	支援員（パート資格有）	3名
	保育補助（パート資格無）	0名
	事務員	1名
		5名

(4) 事業開始年月日：2015年4月1日

## 2 保育目標 「やりたいことをくじら級に大きくサポート！」

- ・自分を信じる
- ・夢に向かって遊ぶ
- ・地域を愛する

(1) 保育時間

①標準保育時間：学校終了後～17時30分

(延長保育：17時30分～19時30分)



②土曜日保育時間：8時30分～17時30分

(延長保育：8時～8時30分/17時30分～19時30分)

③長期休暇保育時間：8時30分～17時30分 (独自延長)

(延長保育：7時30分～8時30分/17時30分～19時30分)

(2) 保育内容

①保護者とも連携をとりながら、放課後に子ども達一人一人が安心できる居場所を提供する。

②遊びを中心とした様々な体験の場を設定し、個々の成長を支援する。

保育時間：7時30分～19時30分(延長含む)までを開園時間とする。

但し、7時30分～8時の開所は長期休暇中のみ。

地域活動：地域の方々の、子育て交流の場としての役割を担う。

(3) 行事予定

通年行事 誕生日会

4月 新入生歓迎会

10月 ハロウィンパーティー

5月 避難訓練

11月 手作りおやつ

6月 出会い広場探索

12月 クリスマス会、大掃除

7月 夏のお楽しみ会

1月 初詣

8月 川遊び、夏祭り

2月 節分

9月 運動強化月間

3月 春のお楽しみ会

3 職員名簿 (5名)

職名	福祉関係	資格
担当指導員	10年	有(支援員)
指導員(パート)	10年	有(支援員)
〃	4年	有(支援員)
〃	4年	有(支援員)
事務員	4年	なし

4 資金計画

別紙収支予算書のとおりである。

保育所運営のための通常経費は、県・市からの運営費収入でまかなう。

## 2023年度 伊予くじら児童クラブ事業計画書

### 1 児童クラブの運営

(1) 所在地：愛媛県伊予市米湊1370番地

(2) 定員：20名（1年生～6年生）

(3) 職員定数

職員	3名
内訳	施設長（認定こども園園長兼任） 1名
	放課後児童支援員 2名
	計3名

※職員数について

支援の単位ごとに2名以上とする。

（放課後児童健全育成事業の設備及び運営に関する基準より）

(4) 事業開始年月日：2017年7月1日

### 2 クラブ方針

基本的な生活習慣を家庭と一緒に築いていく。

個々のやりたいことを達成できる伴走者となる。

地域の人・自然との関わりをもち、感謝の心を育てる。

音楽活動を通して音を楽しんだり楽器に触れたりする。

(1) 保育時間

学校授業日：（月～金曜日）下校時～18時まで延長：（19時まで）

土曜日・長期休業日・繰替休業日：8時～18時まで

延長：（7時～8時まで、18時～19時まで）

(2) 保育内容

保護者が就労等により昼間家庭にいない小学校1年生～6年生の適切な遊びと生活の場を提供する。プログラミング、ピアノ演奏を体験学習する場を設けている。

延長保育：7時から19時までを開園時間とする。

地域活動：地域の方々の、子育て交流の場としての役割を担う。

### 3 職員名簿（3名）

職名	福祉関係	資格
施設長	21年	有(放課後児童支援員)
支援員	19年	〃
支援員	6年	〃

### 4 資金計画

別紙収支予算書のとおりである。

放課後児童健全育成事業のための通常経費は、県・市からの運営費収入でまかなう。

2023年3月11日

## 2023年度 治田くじら学童保育所事業計画書

### 1 児童育成クラブの運営

(1) 所在地：滋賀県栗東市坊袋1-2F

(2) 定員：40名（4月1日時点予定児童数38名）

	1年生	2年生	3年生	4年生	5年生	6年生	合計	支援員
通年利用	6人	18人	10人	2人	2人	0人	38人	3名

(3) 職員定数

定員40名（4月1日時点予定児童数38名）

児童数 支援員（看護師含）  
内訳 38名 3名

職員4名

内訳 所長 1名  
支援員 1名  
保育補助（パート資格無） 1名  
事務員 1名  
4名

(4) 事業開始年月日：2020年 4月1日

### 2 保育目標 「やりたいことをくじら級に大きくサポート！」

- ・自分を信じる
- ・夢に向かって遊ぶ
- ・地域を愛する

(1) 保育時間

①標準保育時間：学校終了後～18時 00 分

(延長保育：18 時 00 分～19 時 30 分)

②土曜日保育時間：8 時 00 分～18 時 00 分

(延長保育：7 時 30 分～8 時 00 分／18 時 00 分～19 時 30 分)

③長期休暇保育時間：8 時 00 分～18 時 00 分

(延長保育：7 時 30 分～8 時 00 分／18 時 00 分～19 時 30 分)

(2) 保育内容

①保護者とも連携をとりながら、放課後に子ども達一人一人が安心できる居場所を提供する。

②遊びを中心とした様々な体験の場を設定し、個々の成長を支援する。

保育時間：7 時 30 分～19 時 30 分(延長含む)までを開園時間とする。

地域活動：地域の方々の、子育て交流の場としての役割を担う。

3 職員名簿 (4名)

職名	福祉関係	資格
所長	10年	有(支援員)
指導員	2年	有(支援員)
指導員(パート)	2年	なし
事務員(兼)〃	5年	なし

4 資金計画

別紙収支予算書のとおりである。

保育所運営のための通常経費は、県・市からの運営費収入でまかなう。

## 2023年度 治田東くじら学童保育所事業計画書

## 1 児童育成クラブの運営

(1) 所在地：滋賀県栗東市安養寺2丁目6-9-2F

(2) 定員：44名（4月1日時点予定児童数44名）

	1年生	2年生	3年生	4年生	5年生	6年生	合計	支援員
通年利用	14人	14人	15人	0人	1人	0人	44人	5名

※44名まで随時途中入所あり

(3) 職員定数

定員44名（4月1日時点予定児童数44名）

	児童数	支援員（看護師含）
内訳	44名	5名

職員 6名

内訳	所長	1名
	支援員	1名
	支援員（パート資格有）	2名
	保育補助（パート資格無）	1名
	事務員	1名
		6名

(4) 事業開始年月日：2020年4月1日

## 2 保育目標 「やりたいことをくじら級に大きくサポート！」

- ・自分を信じる
- ・夢に向かって遊ぶ
- ・地域を愛する

## 保育時間

- ①標準保育時間：学校終了後～18時 00 分  
(延長保育：18 時 00 分～19 時 30 分)
- ②土曜日保育時間：8 時 00 分～18 時 00 分  
(延長保育：7 時 30 分～8 時 00 分／18 時 00 分～19 時 30 分)
- ③長期休暇保育時間：8 時 00 分～18 時 00 分  
(延長保育：7 時 30 分～8 時 00 分／18 時 00 分～19 時 30 分)

### (1) 保育内容

- ①保護者とも連携をとりながら、放課後に子ども達一人一人が安心できる居場所を提供する。
- ②遊びを中心とした様々な体験の場を設定し、個々の成長を支援する。

保育時間：7 時 30 分～19 時 30 分(延長含む)までを開園時間とする。

地域活動：地域の方々の、子育て交流の場としての役割を担う。

### 3 職員名簿(6名)

職名	福祉関係	資格
所長	13年	有(支援員)
指導員	5年	有(支援員)
指導員(パート)	13年	有(支援員)
〃	6年	有(支援員)
〃	0年	なし
事務員(兼)	5年	なし

### 4 資金計画

別紙収支予算書のとおりである。

保育所運営のための通常経費は、県・市からの運営費収入でまかなう。

2023年3月11日

## 2023年度 葉山くじら学童保育所事業計画書

### 1 児童育成クラブの運営

(1) 所在地：滋賀県栗東市大橋7丁目5-9-101

(2) 定員：40名（4月1日時点予定児童数27名）

	1年生	2年生	3年生	4年生	5年生	6年生	合計	支援員
通年利用	5人	9人	3人	6人	3人	1人	27人	3名

※40名まで随時途中入所あり

(3) 職員定数

定員40名（4月1日時点予定児童数27名）

児童数 支援員（看護師含）  
内訳 27名 3名

職員 5名

内訳 所長 1名  
支援員（パート資格有） 0名  
保育補助（パート資格無） 1名  
送迎員（運転手） 2名  
事務員 1名  
5名

(4) 事業開始年月日：2021年4月1日

### 2 保育目標 「やりたいことをくじら級に大きくサポート！」

- ・自分を信じる
- ・夢に向かって遊ぶ
- ・地域を愛する



(1) 保育時間

①標準保育時間：学校終了後～18時 00 分

(延長保育：18 時 00 分～19 時 30 分)

②土曜日保育時間：8 時 00 分～18 時 00 分

(延長保育：7 時 30 分～8 時 00 分／18 時 00 分～19 時 30 分)

③長期休暇保育時間：8 時 00 分～18 時 00 分

(延長保育：7 時 30 分～8 時 00 分／18 時 00 分～19 時 30 分)

(2) 保育内容

①保護者とも連携をとりながら、放課後に子ども達一人一人が安心できる居場所を提供する。

②遊びを中心とした様々な体験の場を設定し、個々の成長を支援する。

保育時間：7 時 30 分～19 時 30 分(延長含む)までを開園時間とする。

地域活動：地域の方々の、子育て交流の場としての役割を担う。

3 職員名簿（5名）

職名	福祉関係	資格
所長	7年	有（支援員）
指導員（パート）	0年	なし
送迎員（運転手）	0年	なし
送迎員（運転手）	0年	なし
事務員（兼）	4年	なし

4 資金計画

別紙収支予算書のとおりである。

保育所運営のための通常経費は、県・市からの運営費収入でまかなう。

2023年3月11日

## 2023年度 葉山東くじら学童保育所事業計画書

### 1 児童育成クラブの運営

(1) 所在地：滋賀県栗東市大橋7丁目5-9-102

(2) 定員：40名（4月1日時点予定児童数22名）

	1年生	2年生	3年生	4年生	5年生	6年生	合計	支援員
通年利用	9人	3人	7人	2人	1人	0人	22人	3名

※40名まで随時途中入所あり

(3) 職員定数

定員40名（4月1日時点予定児童数22名）

	児童数	支援員（看護師含）
内訳	22名	3名

職員 5名

内訳	所長	1名
	支援員（正規/資格無）	1名
	支援員（パート/資格有）	1名
	送迎員（運転手）	1名
	事務員	1名
		5名

(4) 事業開始年月日：2021年4月1日

### 2 保育目標 「やりたいことをくじら級に大きくサポート！」

- ・自分を信じる
- ・夢に向かって遊ぶ
- ・地域を愛する

(1) 保育時間

①標準保育時間：学校終了後～18時 00 分

(延長保育：18 時 00 分～19 時 30 分)

②土曜日保育時間：8 時 00 分～18 時 00 分

(延長保育：7 時 30 分～8 時 00 分／18 時 00 分～19 時 30 分)

③長期休暇保育時間：8 時 00 分～18 時 00 分

(延長保育：7 時 30 分～8 時 00 分／18 時 00 分～19 時 30 分)

(2) 保育内容

①保護者とも連携をとりながら、放課後に子ども達一人一人が安心できる居場所を提供する。

②遊びを中心とした様々な体験の場を設定し、個々の成長を支援する。

保育時間：7 時 30 分～19 時 30 分(延長含む)までを開園時間とする。

地域活動：地域の方々の、子育て交流の場としての役割を担う。

3 職員名簿（5 名）

職名	福祉関係	資格
所長	3 年	有（支援員）
指導員	5 年	なし
〃	3 年	有（支援員）
送迎員（運転手）	2 年	なし
事務員（兼）	4 年	なし

4 資金計画

別紙収支予算書のとおりである。

保育所運営のための通常経費は、県・市からの運営費収入でまかなう。

## 2023年度 郡中放課後児童クラブA事業計画書

### 1 児童クラブの運営

- (1) 所在地：愛媛県伊予市米湊767番地
- (2) 定員：40名（1年生～6年生）
- (3) 職員定数：3名（内訳：支援員3名）  
※職員数について  
支援の単位ごとに2名以上とする。  
（放課後児童健全育成事業の設備及び運営に関する基準から）
- (4) 事業開始年月日：2021年4月1日

### 2 児童クラブの方針等

基本的な生活習慣を家庭と一緒に築いていく。  
個々のやりたいことを達成できる伴走者となる。  
地域の人・自然との関わりをもち、感謝の心を育てる。

- (1) 開設時間：【学校授業日】  
（月～金曜日）下校時～18時まで ※延長19時まで  
【土曜日・長期休業日・繰替休業日】  
8時～18時まで ※延長（7時～8時まで・18時～19時まで）
- (2) 支援内容：保護者が就労等により昼間家庭にいない小学校1年生～6年生の適切な遊びと生活の場を提供する。
- (3) 地域活動：地域の方々の、子育て交流の場としての役割を担う。
- (4) その他：プログラミング学習の推進・くじらゲルニカへの参加

### 3 職員名簿（3名）

職名	福祉関係	資格
支援員	6年	有（放課後児童支援員）
支援員	9年	〃
補助員	3年	〃

### 4 資金計画

別紙収支予算書のとおりである。  
放課後児童健全育成事業のための通常経費は、県・市からの運営費収入でまかなう。

## 2023年度 郡中放課後児童クラブB事業計画書

### 1 児童クラブの運営

- (1) 所在地：愛媛県伊予市米湊767番地
- (2) 定員：40名（1年生～6年生）
- (3) 職員定数：4名（内訳：支援員4名）
  - ※職員数について
  - 支援の単位ごとに2名以上とする。
  - （放課後児童健全育成事業の設備及び運営に関する基準から）
- (4) 事業開始年月日：2021年4月1日

### 2 児童クラブの方針等

基本的な生活習慣を家庭と一緒に築いていく。  
 個々のやりたいことを達成できる伴走者となる。  
 地域の人・自然との関わりをもち、感謝の心を育てる。

- (1) 開設時間：【学校授業日】  
 （月～金曜日）下校時～18時まで ※延長19時まで  
 【土曜日・長期休業日・繰替休業日】  
 8時～18時まで ※延長（7時～8時まで・18時～19時まで）
- (2) 支援内容：保護者が就労等により昼間家庭にいない小学校1年生～6年生の適切な遊びと生活の場を提供する。
- (3) 地域活動：地域の方々の、子育て交流の場としての役割を担う。
- (4) その他：プログラミング学習の推進・くじらゲルニカへの参加

### 3 職員名簿（4名）

職名	福祉関係	資格
支援員	12年	有（放課後児童支援員）
支援員	9年	〃
支援員	9年	〃
支援員	9年	〃

### 4 資金計画

別紙収支予算書のとおりである。  
 放課後児童健全育成事業のための通常経費は、県・市からの運営費収入でまかなう。

## 2023年度 郡中放課後児童クラブC事業計画書

### 1 児童クラブの運営

- (1) 所在地：愛媛県伊予市米湊767番地
- (2) 定員：40名（1年生～6年生）
- (3) 職員定数：4名（内訳：支援員3名／補助員1名）
  - ※職員数について
  - 支援の単位ごとに2名以上とする。
  - （放課後児童健全育成事業の設備及び運営に関する基準から）
- (4) 事業開始年月日：2021年4月1日

### 2 児童クラブの方針等

基本的な生活習慣を家庭と一緒に築いていく。  
 個々のやりたいことを達成できる伴走者となる。  
 地域の人・自然との関わりをもち、感謝の心を育てる。

- (1) 開設時間：【学校授業日】  
 （月～金曜日）下校時～18時まで ※延長19時まで  
 【土曜日・長期休業日・繰替休業日】  
 8時～18時まで ※延長（7時～8時まで・18時～19時まで）
- (2) 支援内容：保護者が就労等により昼間家庭にいない小学校1年生～6年生の適切な遊びと生活の場を提供する。
- (3) 地域活動：地域の方々の、子育て交流の場としての役割を担う。
- (4) その他：プログラミング学習の推進・くじらゲルニカへの参加

### 3 職員名簿（4名）

職名	福祉関係	資格
支援員	4年	有（放課後児童支援員）
支援員	3年	〃
支援員	9年	〃
補助員	3年	無

### 4 資金計画

別紙収支予算書のとおりである。  
 放課後児童健全育成事業のための通常経費は、県・市からの運営費収入でまかなう。

## 2023年度 南伊予児童クラブ A 事業計画書

### 1 児童クラブの運営

- (1) 所在地：愛媛県伊予市上野2270番地
- (2) 定員：38名（1年生～6年生）
- (3) 職員定数：4名（内訳：支援員4名）
  - ※職員数について  
支援の単位ごとに2名以上とする。  
（放課後児童健全育成事業の設備及び運営に関する基準から）
- (4) 事業開始年月日：2021年4月1日

### 2 児童クラブの方針等

基本的な生活習慣を家庭と一緒に築いていく。  
個々のやりたいことを達成できる伴走者となる。  
地域の人・自然との関わりをもち、感謝の心を育てる。

- (1) 開設時間：【学校授業日】  
（月～金曜日）下校時～18時まで ※延長19時まで  
【土曜日・長期休業日・繰替休業日】  
8時～18時まで ※延長（7時～8時まで・18時～19時まで）
- (2) 支援内容：保護者が就労等により昼間家庭にいない小学校1年生～6年生の適切な遊びと生活の場を提供する。
- (3) 地域活動：地域の方々の、子育て交流の場としての役割を担う。
- (4) その他：プログラミング学習の推進・くじらゲルニカへの参加

### 3 職員名簿（4名）

職名	福祉関係	資格
支援員	8年	有（放課後児童支援員）
支援員	11年	〃
支援員	10年	〃
支援員	5年	〃

### 4 資金計画

別紙収支予算書のとおりである。  
放課後児童健全育成事業のための通常経費は、県・市からの運営費収入でまかなう。

## 2023年度 南伊予児童クラブB事業計画書

## 1 児童クラブの運営

- (1) 所在地：愛媛県伊予市上野2270番地  
 (2) 定員：33名（1年生～6年生）  
 (3) 職員定数：4名（内訳：支援員1名／補助員3名）  
 ※職員数について  
 支援の単位ごとに2名以上とする。  
 （放課後児童健全育成事業の設備及び運営に関する基準から）  
 (4) 事業開始年月日：2021年4月1日

## 2 児童クラブの方針等

基本的な生活習慣を家庭と一緒に築いていく。  
 個々のやりたいことを達成できる伴走者となる。  
 地域の人・自然との関わりをもち、感謝の心を育てる。

- (1) 開設時間：【学校授業日】  
 （月～金曜日）下校時～18時まで ※延長19時まで  
 【土曜日・長期休業日・繰替休業日】  
 8時～18時まで ※延長（7時～8時まで・18時～19時まで）  
 (2) 支援内容：保護者が就労等により昼間家庭にいない小学校1年生～6年生の適切な遊びと生活の場を提供する。  
 (3) 地域活動：地域の方々の、子育て交流の場としての役割を担う。  
 (4) その他：プログラミング学習の推進・くじらゲルニカへの参加

## 3 職員名簿（4名）

職名	福祉関係	資格
補助員	15年	有（児童厚生員2級）
支援員	8年	有
補助員	1年	〃
補助員	1年	〃

## 4 資金計画

別紙収支予算書のとおりである。  
 放課後児童健全育成事業のための通常経費は、県・市からの運営費収入でまかなう。



## 2023年度 南山崎児童クラブ事業計画書

## 1 児童クラブの運営

- (1) 所在地：愛媛県伊予市大平甲1056番地4  
 (2) 定員：26名（1年生～6年生）  
 (3) 職員定数：5名（内訳：支援員3名／補助員2名）  
 ※職員数について  
 支援の単位ごとに2名以上とする。  
 （放課後児童健全育成事業の設備及び運営に関する基準から）  
 (4) 事業開始年月日：2021年4月1日

## 2 児童クラブの方針等

基本的な生活習慣を家庭と一緒に築いていく。  
 個々のやりたいことを達成できる伴走者となる。  
 地域の人・自然との関わりをもち、感謝の心を育てる。

- (1) 開設時間：【学校授業日】  
 （月～金曜日）下校時～18時まで ※延長19時まで  
 【土曜日・長期休業日・繰替休業日】  
 8時～18時まで ※延長（7時～8時まで・18時～19時まで）  
 (2) 支援内容：保護者が就労等により昼間家庭にいない小学校1年生～6年生の適切な遊びと生活の場を提供する。  
 (3) 地域活動：地域の方々の、子育て交流の場としての役割を担う。  
 (4) その他：プログラミング学習の推進・くじらゲルニカへの参加

## 3 職員名簿（5名）

職名	福祉関係	資格
主任支援員	50年	有（放課後児童支援員）
支援員	20年	〃
支援員	15年	〃
補助員	4年	無
補助員	19年	無

## 4 資金計画

別紙収支予算書のとおりである。  
 放課後児童健全育成事業のための通常経費は、県・市からの運営費収入でまかなう。

## 2023年度 北山崎児童クラブ事業計画書

## 1 児童クラブの運営

- (1) 所在地：愛媛県伊予市中村41番地  
 (2) 定員：39名（1年生～6年生）  
 (3) 職員定数：6名（内訳：支援員4名／補助員2名）  
 ※職員数について  
 支援の単位ごとに2名以上とする。  
 （放課後児童健全育成事業の設備及び運営に関する基準から）  
 (4) 事業開始年月日：2021年4月1日

## 2 児童クラブの方針等

基本的な生活習慣を家庭と一緒に築いていく。  
 個々のやりたいことを達成できる伴走者となる。  
 地域の人・自然との関わりをもち、感謝の心を育てる。

- (1) 開設時間：【学校授業日】  
 （月～金曜日）下校時～18時まで ※延長19時まで  
 【土曜日・長期休業日・繰替休業日】  
 8時～18時まで ※延長（7時～8時まで・18時～19時まで）  
 (2) 支援内容：保護者が就労等により昼間家庭にいない小学校1年生～6年生の適切な遊びと生活の場を提供する。  
 (3) 地域活動：地域の方々の、子育て交流の場としての役割を担う。  
 (4) その他：プログラミング学習の推進・くじらゲルニカへの参加

## 3 職員名簿（6名）

職名	福祉関係	資格
支援員	12年	有（放課後児童支援員）
支援員	22年	〃
支援員	17年	〃
支援員	3年	〃
補助員	3年	無
補助員	2年	〃

## 4 資金計画

別紙収支予算書のとおりである。  
 放課後児童健全育成事業のための通常経費は、県・市からの運営費収入でまかなう。

## 2023年度 なかやま学童広場事業計画書

## 1 児童クラブの運営

- (1) 所在地：愛媛県伊予市中山町出渕2番耕地138番地 中山地域事務所2階  
 (2) 定員：35名（1年生～6年生）  
 (3) 職員定数：5名（内訳：支援員3名／補助員2名）  
 ※職員数について  
 支援の単位ごとに2名以上とする。  
 （放課後児童健全育成事業の設備及び運営に関する基準から）  
 (4) 事業開始年月日：2022年4月1日

## 2 児童クラブの方針等

基本的な生活習慣を家庭と一緒に築いていく。  
 個々のやりたいことを達成できる伴走者となる。  
 地域の人・自然との関わりをもち、感謝の心を育てる。

- (1) 開設時間：【学校授業日】  
 （月～金曜日）下校時～18時まで ※延長19時まで  
 【土曜日・長期休業日・繰替休業日】  
 8時～18時まで ※延長（7時～8時まで・18時～19時まで）  
 (2) 支援内容：保護者が就労等により昼間家庭にいない小学校1年生～6年生の適切な遊びと生活の場を提供する。  
 (3) 地域活動：地域の方々の、子育て交流の場としての役割を担う。  
 (4) その他：プログラミング学習の推進・くじらゲルニカへの参加

## 3 職員名簿（5名）

職名	福祉関係	資格
主任支援員	40年	有（放課後児童支援員）
支援員	35年	〃
支援員	3年	〃
補助員	3年	無
補助員	1年	無

## 4 資金計画

別紙収支予算書のとおりである。  
 放課後児童健全育成事業のための通常経費は、県・市からの運営費収入でまかなう。

## 2023年度 されだに学童クラブ事業計画書

### 1 児童クラブの運営

- (1) 所在地：愛媛県伊予市中山町佐礼谷甲827番地2 佐礼谷小学校内
- (2) 定員：20名（1年生～6年生）
- (3) 職員定数：5名（内訳：支援員5名）
  - ※職員数について  
支援の単位ごとに2名以上とする。  
（放課後児童健全育成事業の設備及び運営に関する基準から）
- (4) 事業開始年月日：2022年4月1日

### 2 児童クラブの方針等

基本的な生活習慣を家庭と一緒に築いていく。  
 個々のやりたいことを達成できる伴走者となる。  
 地域の人・自然との関わりをもち、感謝の心を育てる。

- (1) 開設時間：【学校授業日】  
 （月～金曜日）下校時～18時まで ※延長19時まで  
 【土曜日・長期休業日・繰替休業日】  
 8時～18時まで ※延長（7時～8時まで・18時～19時まで）
- (2) 支援内容：保護者が就労等により昼間家庭にいない小学校1年生～6年生の適切な遊びと生活の場を提供する。
- (3) 地域活動：地域の方々の、子育て交流の場としての役割を担う。
- (4) その他：プログラミング学習の推進・くじらゲルニカへの参加

### 3 職員名簿（5名）

職名	福祉関係	資格
主任支援員	22年	有（放課後児童支援員）
支援員	35年	〃
支援員	8年	〃
支援員	12年	〃
支援員	9年	〃

### 4 資金計画

別紙収支予算書のとおりである。  
 放課後児童健全育成事業のための通常経費は、県・市からの運営費収入でまかなう。

## 2023年度 上灘学童クラブ事業計画書

## 1 児童クラブの運営

- (1) 所在地：愛媛県伊予市双海町上灘甲5821番地 双海地域事務所内  
 (2) 定員：40名（1年生～6年生）  
 (3) 職員定数：4名（内訳：支援員3名／補助員1名）  
 ※職員数について  
 支援の単位ごとに2名以上とする。  
 （放課後児童健全育成事業の設備及び運営に関する基準から）  
 (4) 事業開始年月日：2022年4月1日

## 2 児童クラブの方針等

基本的な生活習慣を家庭と一緒に築いていく。  
 個々のやりたいことを達成できる伴走者となる。  
 地域の人・自然との関わりをもち、感謝の心を育てる。

- (1) 開設時間：【学校授業日】  
 （月～金曜日）下校時～18時まで ※延長19時まで  
 【土曜日・長期休業日・繰替休業日】  
 8時～18時まで ※延長（7時～8時まで・18時～19時まで）  
 (2) 支援内容：保護者が就労等により昼間家庭にいない小学校1年生～6年生の適切な遊びと生活の場を提供する。  
 (3) 地域活動：地域の方々の、子育て交流の場としての役割を担う。  
 (4) その他：プログラミング学習の推進・くじらゲルニカへの参加

## 3 職員名簿（4名）

職名	福祉関係	資格
主任支援員	4年	有（放課後児童支援員）
支援員	8年	〃
支援員	5年	〃
支援員	6年	無

## 4 資金計画

別紙収支予算書のとおりである。  
 放課後児童健全育成事業のための通常経費は、県・市からの運営費収入でまかなう。

## 2023年度 下灘学童クラブ事業計画書

### 1 児童クラブの運営

- (1) 所在地：愛媛県伊予市双海町串甲3670番地16 下灘コミュニティーセンター内  
 (2) 定員：40名（1年生～6年生）  
 (3) 職員定数：5名（内訳：支援員5名）  
     ※職員数について  
     支援の単位ごとに2名以上とする。  
     （放課後児童健全育成事業の設備及び運営に関する基準から）  
 (4) 事業開始年月日：2022年4月1日

### 2 児童クラブの方針等

基本的な生活習慣を家庭と一緒に築いていく。  
 個々のやりたいことを達成できる伴走者となる。  
 地域の人・自然との関わりをもち、感謝の心を育てる。

- (1) 開設時間：【学校授業日】  
     （月～金曜日）下校時～18時まで ※延長19時まで  
     【土曜日・長期休業日・繰替休業日】  
     8時～18時まで ※延長（7時～8時まで・18時～19時まで）  
 (2) 支援内容：保護者が就労等により昼間家庭にいない小学校1年生～6年生の適切な遊びと生活の場を提供する。  
 (3) 地域活動：地域の方々の、子育て交流の場としての役割を担う。  
 (4) その他：プログラミング学習の推進・くじらゲルニカへの参加

### 3 職員名簿（5名）

職名	福祉関係	資格
主任支援員	24年	有（放課後児童支援員）
支援員	25年	〃
支援員	25年	〃
支援員	4年	〃
支援員	19年	〃

### 4 資金計画

別紙収支予算書のとおりである。  
 放課後児童健全育成事業のための通常経費は、県・市からの運営費収入でまかなう。

2023年3月11日

## 2023年度 治田西くじら学童保育所事業計画書

### 1 児童育成クラブの運営

(1) 所在地：滋賀県栗東市小柿1丁目9-12

(2) 定員：40名（4月1日時点予定児童数22名）

	1年生	2年生	3年生	4年生	5年生	6年生	合計	支援員
通年利用	11人	8人	1人	2人	1人	0人	23人	5名

※40名まで随時途中入所あり

(3) 職員定数

定員40名（4月1日時点予定児童数22名）

	児童数	支援員（看護師含）
内訳	22名	5名

職員 6名

内訳	所長	1名
	支援員	0名
	支援員（パート資格有）	1名
	保育補助（パート資格無）	3名
	事務員	1名
		6名

(4) 事業開始年月日：2023年4月1日

### 2 保育目標 「やりたいことをくじら級に大きくサポート！」

- ・自分を信じる
- ・夢に向かって遊ぶ
- ・地域を愛する

(1) 保育時間

①標準保育時間：学校終了後～18時 00 分

(延長保育：18 時 00 分～19 時 30 分)

②土曜日保育時間：8 時 00 分～18 時 00 分

(延長保育：7 時 30 分～8 時 00 分／18 時 00 分～19 時 30 分)

③長期休暇保育時間：8 時 00 分～18 時 00 分

(延長保育：7 時 30 分～8 時 00 分／18 時 00 分～19 時 30 分)

(2) 保育内容

①保護者とも連携をとりながら、放課後に子ども達一人一人が安心できる居場所を提供する。

②遊びを中心とした様々な体験の場を設定し、個々の成長を支援する。

保育時間：7 時 30 分～19 時 30 分(延長含む)までを開園時間とする。

地域活動：地域の方々の、子育て交流の場としての役割を担う。

3 職員名簿（6名）

職名	福祉関係	資格
所長	4 年	有（支援員）
指導員（パート）	4 年	有（支援員）
〃	2 年	なし
〃	2 年	なし
〃	0 年	なし
事務員（兼）	5 年	なし

4 資金計画

別紙収支予算書のとおりである。

保育所運営のための通常経費は、県・市からの運営費収入でまかなう。



## 2023年度 放課後等デイサービスくじら事業計画

## 1 所在地

愛媛県伊予市下吾川 462 番地 18

## 2 事業開始年月日

2016年4月1日

## 3 利用状況 (2023年3月11日現在) ※契約者数26名の維持を目指す。

対象	定員	契約者数
就学年齢の子ども	10名 (最大14名)	26名

詳細

区分	小学校						中学校			高校	合計
	1	2	3	4	5	6	1	2	3	2	
人数(名)	3	4	3	4	1	3	5	0	1	2	26

新規契約者2名の予定。

## 4 職員数 (2023年3月11日現在)

職名	人数
管理者・児童発達支援管理責任者(兼務)	1名
児童指導員	5名 (うち非常勤職員3名)
保育士(非常勤職員)	1名
計	7名

## 5 活動内容

## (1) 療育目標

- ① あきらめないでチャレンジできる子ども
- ② 自分、仲間を大切にすることも

## (2) 方針

- ① 個別支援計画に沿った発達支援を行う。  
個別活動(学習、工作活動等)と集団活動(ルールのある遊び、発表活動等)において、一人一人に応じた支援を行う。
- ② 事業所内外の様々な活動を積極的に取り入れ、生活経験を豊かにし、社会性を育てる。
- ③ 保護者との連携を大切にし、安心して子育てができる環境を整える。

## (3) 事業所の特徴・工夫する点

- ① 学習
  - ・ 宿題、個々に応じた課題を行い、学習に対する意欲、自信を育ていく。
- ② 工作
  - ・ 季節の作品、遊びの道具作りを行い、柔軟な思考、手先の器用さを育てていく。
  - ・ 様々な感触の材料を提供し、感触に慣れる練習を行う。
- ③ ゲーム、調理、買い物等集団活動
  - ・ 友達と一緒に活動する中でコミュニケーションの取り方を練習し、聞く、伝える力を育てる。
  - ・ ルールを守って行動する中で自分の役割を果たしたり、友達と協力したりする練習を行う。

- ・ 事業所外での活動の中で、地域の人との交流を図り、公共のルールを身に付ける。
  - ・ 園庭での運動遊び、室内ゲームでは力のコントロール、様々な協応動作の練習を行う。
- ④ こども達との話し合いの機会を積極的に持ち、自分を大切にできる心や他者を大切にできる心を育てる。
- ⑤ 連絡ファイルや懇談などを通して保護者との情報共有を密にする。
- ⑥ 地域の福祉課、児童相談所や子育て支援センター、学校等関係機関との連携を図り、こども達が安心して生活できる環境をサポートする。

(4) 営業時間とサービス提供時間

	営業時間	サービス提供時間
平日（学校がある日）	11時 ～ 20時	下校時刻 ～ 18時30分
土曜日・繰替え休業日 長期休業日 （学校がお休みの日）	9時 ～ 18時	9時 ～ 17時

- ・ 保護者の就労等により営業時間の前後に利用が必要な利用者に対して、延長支援体制を整える。

(5) 送迎サービス

学校から事業所、事業所から各家庭へ車での送迎を行う。

(6) 年間活動計画

月	イベント	工作	月	イベント	工作
4	買い物学習 公園	春の花・虫	10	ハロウィン パーティー	ハロウィン
5	買い物学習 公園	こいのぼり	11	公園	クリスマス
6	買い物学習	梅雨	12	クリスマス会	クリスマス お正月飾り
7	夏祭り	花火 夏祭り準備	1	お正月遊び	すごろくなどお正月 遊びの道具
8	買い物学習 段ボール遊び	シャボン玉 海の生き物	2	鬼遊び	鬼 鬼の的当て
9	買い物学習	秋の森	3	買い物学習 保護者会	アルバム作り

新型コロナ感染状況に合わせて実施判断する活動

- ・ 夏祭り、クリスマス会における保護者参加方法
- ・ 学童等との交流会の実施
- ・ 外食体験（マクドナルドでの昼食）
- ・ おやつ等調理活動
- ・ 保護者会

## 6 資金計画

事業所運営のための経費は、利用回数に応じた利用料を国、県、市町、保護者へ請求しその収入でまかなう。

## 7 その他

- ・ 令和6年度義務化に伴い、感染症対策、業務継続計画体制を整える。感染症対策委員会の設置、指針の整備、研修計画の作成。

(別添) 職員名簿 (7名)

※法人内資料

職名	福祉・教育 経験年数	資格等
管理者 児童発達支援管理責任者	21年	小学校教諭1種 養護学校教諭1種 幼稚園教諭2種 児童発達支援管理責任者
指導員(常勤)	6年	児童指導員 甲種防火管理資格講習修了 児童発達支援管理責任者
	7年	児童指導員
指導員(非常勤)	7年	児童指導員
	8年	小学校教諭1種 養護学校教諭1種 児童指導員
	29年	中学校音楽教諭1種 高等学校音楽教諭2種 児童指導員
	16年	保育士

福岡市立児童心理治療施設  
2023年度 事業計画書

社会福祉法人 くじら

## 1 施設概要

### (1) 施設概要

施設名		福岡市立児童心理治療施設
所在地		福岡市中央区地行浜二丁目1-28 ※福岡市こども総合相談センター内
施設の概要	規模	鉄筋コンクリート造 地下1階地上7階建ての1階、2階及び3階の一部
	延床面積	2217.1 m <sup>2</sup>
定員	入所	20名
	通所	15名
	加算に基づく 一時保護委託	5名

### (2) 施設の役割

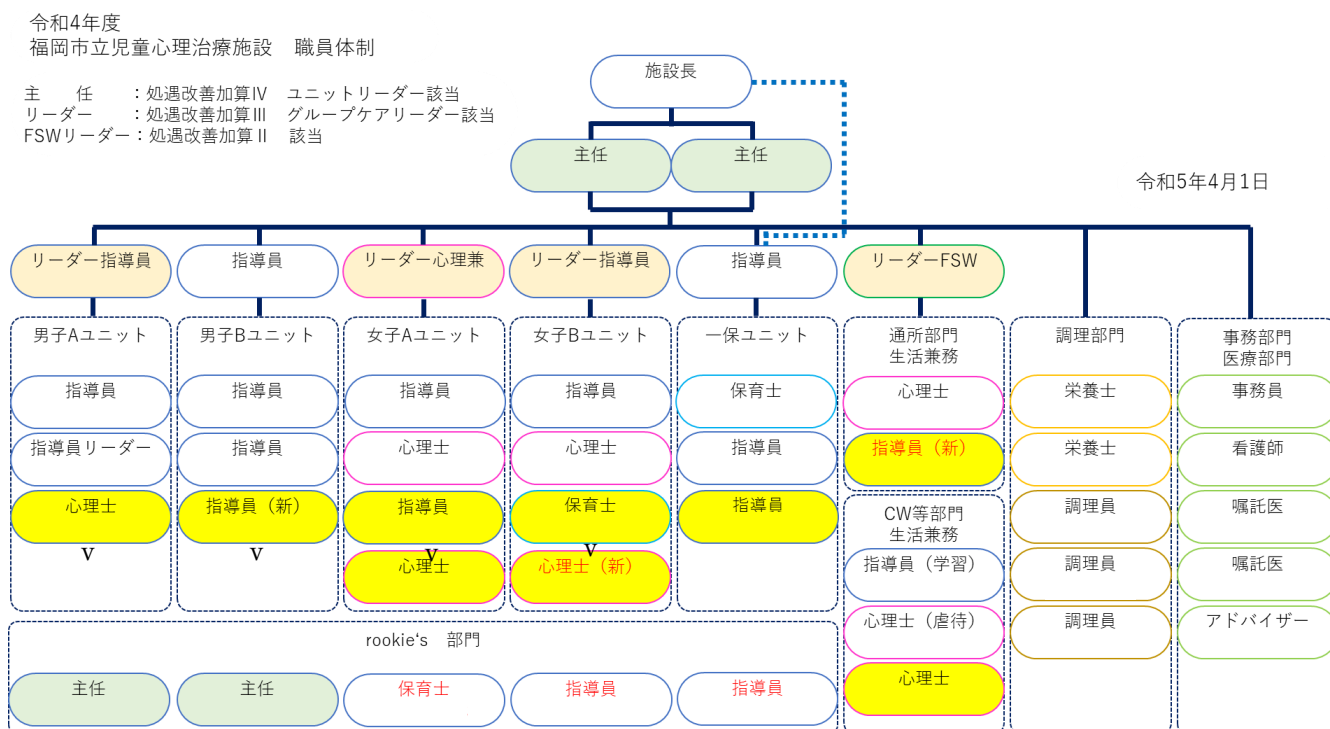
児童福祉法（昭和22年法律第164号）第43条の2に規定する児童の社会生活への適応を図り、もってその福祉の向上と健やかな育成のための施設。

#### 児童心理治療施設（第43条の2）

児童心理治療施設は、家庭環境、学校における交友関係その他の環境上の理由により社会生活への適応が困難となった児童を、短期間、入所させ、又は保護者の下から通わせて、社会生活に適応するために必要な心理に関する治療及び生活指導を主として行い、あわせて退所した者について相談その他の援助を行うことを目的とする施設。

## 2 組織体制

### (1) 組織体制図



### (2) 勤務体系

名称	勤務時間 時：分～時：分	職員数
宿早	3：00 ～ 12：00	3名
早出	7：00 ～ 16：00	ユニット1名 (宿早と合わせ4名)
日勤	8：00 ～ 17：00 8：30 ～ 17：30	5～7名
準勤	10：00 ～ 20：00 12：30 ～ 20：30	こどもの状況に合わせ1～2名
遅出	13：30 ～ 20：30	2名
宿遅	13：30 ～ 22：30	3名
宿直	22：30 ～ 3：00	3名*宿遅～宿早と合わせて勤務

(3) 配置職員 \*赤字：令和4年4月1日新規採用予定者

職種	① 経験 ②資格	役割
施設長	① 児童心理治療施設の職員として7年、 施設長として6年 ② 社会福祉士主事任用資格	施設管理責任者 人事管理 防災管理者 報告書作成 経理責任者
医師	① 精神科勤務歴9年 ② 医師免許	入所児童の 医療的関り
医師	① 精神科勤務歴9年 ② 医師免許・医学博士	入所児童の 医療的関り
看護師	① 看護師勤務8年 ② 看護師免許	診察時の対応 保健業務
心理士 リーダー	① 児童心理治療施設の職員として3年 児童養護施設の職員として3年 ② 公認心理士	心理治療業務 生活治療業務
心理士	① 児童心理治療施設の職員として3年 ② 公認心理士	心理治療業務 生活治療業務
心理士	① 児童心理治療施設の職員として3年 ② 臨床心理士・公認心理士	心理治療業務 生活治療業務
心理士 兼 (虐待対応個別職員)	① 児童心理治療施設の職員として3年 ② 公認心理士	心理治療業務 生活治療業務
心理士	① 児童心理治療施設の職員として1年 ② 公認心理士・臨床心理士	心理治療業務 生活治療業務
主任 児童指導員	① 児童養護施設職員として17年 児童心理治療施設職員として3年 ② 社会福祉士	指導 チームリーダー 生活治療業務
主任 児童指導員	① 児童心理治療施設職員として15年 ② 社会福祉士	指導 チームリーダー 生活治療業務
児童指導員 リーダー	① 児童養護施設職員として13年 児童心理治療施設の職員として3年 ② 社会福祉士	グループケア リーダー 生活治療業務
児童指導員	① 児童理治療施設の職員として3年 ② 社会福祉士主事任用資格 児童福祉司任用資格	生活治療業務

職種	② 経験 ②資格	役割
児童指導員 リーダー	① 児童養護施設 11年 児童心理治療施設の職員として3年 ② 中学・高校一種免許	グループケア リーダー 生活治療業務
児童指導員 リーダー	① 児童養護施設職員として17年 児童相談所職員として2年 児童心理治療施設の職員として3年 ② 社会福祉士	グループケア リーダー 生活治療業務
児童指導員	① 児童心理治療施設の職員として7年 児童相談所職員として2年 ② 社会福祉士主事	生活治療業務
児童指導員	① - ② 中・高一種教員免許	生活治療業務
児童指導員	① 児童福祉施設職員として9年 ② 社会福祉士主事	生活治療業務
保育士	① 児童心理治療施設職員として1年 ② 保育士	生活治療業務
児童指導員	① 児童自立支援施設職員として3年 児童心理治療施設職員として1年 ② -	生活治療業務
児童指導員	① 児童心理治療施設職員として1年 ② 社会福祉士	生活治療業務
児童指導員	① 児童心理治療施設の職員として3年 ② 児童指導員任用資格 社会福祉主事任用資格	生活治療業務
児童指導員	① - ② 小・中・高第1種教員免許	生活治療業務
児童指導員	① 児童心理治療施設の職員として3年 ② 保育士免許	生活治療業務
児童指導員	① 保育園勤務 12年 児童心理治療施設の職員として3年 ③ 保母免許（保育士）	生活治療業務
児童指導員	① 乳児院職員として3年 児童心理治療施設の職員として3年 ② 保育士免許	生活治療業務



職種	③ 経験 ②資格	役割
心理士 兼 児童指導員	① 児童心理治療施設の職員として4年 ② 臨床心理士受験資格	心理治療業務 生活治療業務
心理士	① 児童相談所職員として15年 児童心理治療施設の職員として1年 ② 公認心理士・臨床心理士	心理治療業務 生活治療業務
児童指導員 兼 (学習指導職員)	① 児童心理治療施設の職員として3年 ② 社会福祉士主事任用資格	生活治療業務 学習指導業務
家庭支援専門 相談員	① 児童心理治療施設 11年 母子支援施設 4年 ② 精神保健福祉士	児童相談所対応 家族支援 生活治療業務
事務員	① 児童心理治療施設の職員として3年 ② 簿記能力検定2級	事務業務
栄養士兼調理員	① 児童心理治療施設の職員として3年 ② 管理栄養士免許	調理業務 管理栄養業務
栄養士兼調理員	① 児童心理治療施設の職員として3年 ② 栄養士免許	調理業務
調理員	① 児童心理治療施設の職員として3年 調理師免許	調理業務
調理員	① 児童心理治療施設の職員として3年 ② -	調理業務
調理員	① 児童心理治療施設の職員として2年 ② 調理師免許	調理業務
アドバイザー (非常勤)	① 児童心理治療施設の職員として16年 ② 中学・高校教諭一種免許	職員支援
保育士	① 児童福祉施設職員として3年 児童心理治療施設の職員として1年 ② 保育士	生活治療業務
指導員	① 児童心理治療施設の職員として1年 ② 社会福祉士主事	生活治療業務
R4 新規採用 心理士 兼 指導員	① 児童心理治療施設の職員として1年 ② 臨床心理士・公認心理士受験資格	生活治療業務
心理士	① 児童自立支援施設職員として3年 ② 認定心理士・大学院心理学卒	心理治療業務 生活治療業務

職種	経験 ②資格	役割
R5年度採用 保育士	① 保育園勤務 2年 ② 保育士資格	
R5年度採用 指導員（新卒）	① - ② 社会福祉任用資格	
R5年度採用 指導員（新卒）	① - ② 幼稚園教諭一種免許・保育士	

### 3 事業概要

(1) 施設スケジュール \*家庭的養護の実現に伴い、施設全体行事はない。

月	内容	対象者
4	入学式	
5	ユニット行事及び外出	ユニット毎
6		
7	ユニット行事及び外出	ユニット毎
8	ユニット行事及び外出	ユニット毎
9	ユニット行事及び外出	ユニット毎
10		
11	ユニット行事及び外出	ユニット毎
12		
1	ユニット行事及び外出	ユニット毎
2		
3	卒業式	

(2) 入所児童への心理治療及び生活指導等

	内容	
生活治療	趣旨	集団生活を通じて、これまでの傷つき体験や育ちの歪み、行動の処理方法に向き合い、行動や思考の変容を促し、社会適応を図る
	実施時期	毎日
	場所	ユニット

	内容	
カンファレンス (ミーティング)	趣旨	生活状況の様子から、状態を見立て、対応方法を協議し、意図的な治療空間を築く
	実施時期	毎朝・毎昼
	場所	事務室

	内容	
言語面接療法	趣旨	言語面接を通じて、心的状況の把握や整理、行動における分析等を行い、心的状況の軽減に伴う行動の変容を図る
	実施時期	週1回 50分 / 1人
	場所	心理療法室

	内容	
箱庭療法	趣旨	言語面接や直面化の難しい児童に対し、箱庭を用いて、子ども達の心的状況の把握及び整理を行い、行動の変容を図る
	実施時期	週1回 50分 / 1人
	場所	心理療法室

	内容	
遊戯療法	趣旨	言語面接の難しい児童に対し、遊びを用いて、子ども達の心的状況の把握及び整理を行い、行動の変容を図る
	実施時期	週1回 50分 / 1人
	場所	遊戯室1, 2

	内容	
ケースカンファレンス	趣旨	児童の治療状況の確認及び、治療プランの立案の実施
	実施時期	毎週水曜日
	場所	会議室

	内容	
芸術療法	趣旨	音楽・絵画を用いた療法活動
	実施時期	児童毎決定
	場所	アトリエ

	内容	
作業療法	趣旨	工作活動を用いた療法活動
	実施時期	児童毎決定
	場所	工作室

(3) 通所児童への心理治療等

		内容
言語面接療法	趣旨	言語面接を通じて、心的状況の把握や整理、行動における分析等を行い、心的状況の軽減に伴う行動の変容を図る
	実施時期	週1回 50分 / 1人
	場所	心理療法室

		内容
箱庭療法	趣旨	言語面接や直面化の難しい児童に対し、箱庭を用いて、子ども達の心的状況の把握及び整理を行い、行動の変容を図る
	実施時期	週1回 50分 / 1人
	場所	心理療法室

		内容
遊戯療法	趣旨	言語面接の難しい児童に対し、遊びを用いて、子ども達の心的状況の把握及び整理を行い、行動の変容を図る
	実施時期	週1回 50分 / 1人
	場所	遊戯室1, 2

通所治療		内容
新規事業 里親グループ プログラム	趣旨	通所利用している里親・ファミリーホーム家庭に対して、里親の学習会・児童のグループワークの実施を計画する。
	実施時期	月1~2回 1セッション60分×2程度
	場所	屋外遊技場・工作室等

通所治療		内容
家族療法	趣旨	児童の家庭での状況を踏まえて、家族の関り方についてアドバイスをしたり、親御さん自体の病態像への関りを行う
	実施時期	通所実施時
	場所	相談室

(4) 一時保護実施特別加算に基づく一時保護委託児童の受け入れ

内容	
実施時期	児童相談所からの委託状況による
場所	3階ユニット内

(5) 一時保護委託児童の受け入れ

内容	
実施時期	児童相談所からの委託状況による
場所	3階ユニット内

(6) 問い合わせ業務

内容	
実施時期	都度

(7) 親子関係再構築支援

内容		
親面接	趣旨	保護者自身の傷つき体験に対する言語面接及び親子再構築のトレーニングの実施
	実施時期	面会時等
	場所	相談室1, 2

内容		
家庭訪問	趣旨	児童の成育歴調査及び外泊・退所先の確認の一環として実施
	実施時期	必要時
	場所	家庭

内容		
親子交流プログラム	趣旨	面会・外出・外泊を通じて、親子関係の再構築を図ると共に、傷つき体験を改善する
	実施時期	必要時
	場所	家庭等

(8) その他，児童心理治療施設設置の目的に合致する業務

		内容	
学習支援	趣旨	施設内学級の教員と協力し，学習支援にあたる	
	実施時期	都度	
	場所	-	
		内容	
高学齢児への支援	趣旨	高校生など高学齢児の学習支援等にあたる	
	実施時期	都度	
	場所	-	

(9) 施設内研修

月	研修名	対象者
4	新任職員研修	全職員
5	措置にについて 心理士：保育園研修	全職員
6	児相合同研修（見立て勉強会） 山喜高秀教授	全職員
7	PTSDについて 心理士：保育園研修	全職員
8	児童対応について考える 心理士：保育園研修	全職員
9	児童対応について考える 心理士：保育園研修	全職員
10	児相合同研修（見立て勉強会） 山喜高秀教授	全職員
11	育ちについて 心理士：保育園研修	全職員
12	見立て学習 心理士：保育園研修	全職員
1	見立て学習 心理士：保育園研修	全職員
2	見立て学習 心理士：保育園研修	全職員
3	見立て学習 心理士：保育園研修	全職員
毎月	外部講師 西南学院大学 安部計彦教授（定例研修会）	全職員
	外部講師 第3者委員 下木猛子教授	全職員

(10) 外部研修

月	研修名	対象者
5	全国児童心理治療施設 施設長研修（横浜）	施設長
6	九州地区児童心理治療施設 職員研修（福岡）	指導員・心理士
9	全国児童心理治療施設 職員研修（埼玉）	施設長・指導員・心理士
9	児童心理治療施設 指導者研修（Web）子どもの虹	リーダー
	児童心理治療施設 新設・新任研修（Web）子どもの虹	リーダー
2	全国児童心理治療施設 施設長研修	施設長
3	子どもの虹情報センター テーマ別研修	指導員・心理士
通年	子どもの虹情報センター Web研修	久間リーダー
	その他 随時	全職員

## 2023年度 「グループホーム伊予くじら」事業計画書

## 1 グループホームの運営

(1) 所在地 愛媛県伊予市下吾川462-18

(2) 利用者の状況(2023.4.1見込) 共同生活援助定員10名(利用者数4名)  
短期入所定員1名

## (3) 職員配置

職種	員数	常勤		非常勤		常勤 換算
		専従	兼務	専従	兼務	
管理者	1	0	1	0	0	1
サービス管理責任者	1	0	1	0	0	1
世話人	4	0	0	3	1	1.0
生活支援員	1	0	0	0	1	0.3
宿直専門員	1	0	0	1	0	—

(4) 事業開始年月日 2020年11月1日

## 2 運営方針

利用者が、地域において共同して自立した日常生活又は社会生活を営むことができるよう、利用者の身体及び精神の状況並びにその置かれている環境に応じ、共同生活において入浴、排せつ、食事、その他日常生活上の支援や相談を適切かつ効果的に行うことを目的とする。

## 3 運営目標

- ・利用者の方のニーズに沿った安心して暮らせる住環境の提供の実施
- ・共同生活援助計画(個別支援計画)に基づき、利用者の方一人一人に必要な支援を実施
- ・職員間の情報共有と意識統一を図り、連携して支援を行うことで、利用者の方が安心して生活が送れるように取り組む
- ・利用者の方の意見や、要望も取り入れながら、楽しく生活が送れるような支援を実施
- ・提供する共同生活援助の質の評価を行い、常にその改善を図っていく
- ・入居者数を増やし、経営の安定に資する運営
- ・職員の質の向上と人材育成

#### 4 支援内容

##### (1) 利用者に対するアセスメント・個別支援計画

個別支援計画を作成する前提とし、利用者の状況、ニーズなどを的確に把握するため十分なアセスメントを行い年に2回のモニタリングを合わせて行う。共同生活援助住居においての相談などを密にしていく。

##### (2) 家事等の日常生活上の支援

個別支援計画に基づき、利用者に必要な生活支援を実施する。

利用者の家事その他等は、将来を見据えてなるべく自活してできるよう、相談、助言をしていき日常生活上の問題点など話し合い解決できるように支援をしていく。

##### (3) 心身の状況等の把握、健康管理

利用者の心身の状況、その置かれている環境、他の保険医療サービス又は、福祉サービスの利用状況の把握につとめるものとする。それに伴い毎日の安否確認、体調、気分不良等の確認を行い、不調などでの対応、申し送り、連絡を行い適切な対応を行う。

##### (4) 金銭管理、買い物支援

金銭管理規定に基づき、適切な金銭管理を行うとともに、将来に向けて金銭の自己管理能力を高めるために、お金の使い方に関する支援を行う。また、金銭管理規定に基づいた管理方法を徹底し、細心の注意を払った取り扱いを行う。

買い物支援等利用者の要望を聞き、要望に沿える買い物支援を行う。

##### (5) 食事の提供

利用者の好みや要望も取り入れながら、栄養バランスのとれた食事となるよう世話人が献立をたて提供を行い、食への興味関心が深まり家事力の育成につながる支援ができるようにする。

##### (6) 利用者の人権とプライバシーの保護

利用者の生活のすべての面で、個人情報保護法に基づいた権利が確保され、人権が尊重されるような体制をとる。

##### (7) 地域との連携や交流に努める

利用者が生活を送る地域において、円滑にサービスを利用できるように市町村と連携し、サービス提供の整備を行う。

##### (8) 余暇活動支援

利用者の意見を取り入れ行事やイベントへの参加ができるよう支援を行う。

##### (9) 苦情解決・情報の保護

利用者及びその家族等から苦情問題が発生した場合には、迅速かつ適切に対応を行う。苦情内容は申出人や関係者の秘密プライバシー保護に努める。

##### (10) 緊急時及び防災時及び管理体制強化

- ・災害時、緊急時の避難対策マニュアルの見直し、作成。
- ・避難経路の確立と定期的な防災訓練、避難訓練の実施。



- ・利用者の緊急連絡先の把握等、連絡体制の確立
- ・利用者の障がい特性を理解し、いざというときの対応を具体的に決めておく
- ・災害後の避難生活における支援もしっかり見据えて検討する
- ・自然災害発生時の業務継続計画の作成（令和6年度までに作成）

(11) サービスの向上

定期的に会議を行い、申し送りやケース検討を行い、職員の質の向上を図るために福祉制度の内容を取り入れていく。研修会への参加を行う。人権の擁護及び虐待防止のために意思の向上を図る。

(12) 虐待防止・身体拘束廃止

虐待防止及び身体拘束委員会を開催し、虐待防止を図る。職員会等において、虐待防止に関する研修や自己チェックリストを活用しての検証を行い、虐待防止の徹底に努める。

(13) 感染症防止対策

- ・感染対策マニュアルの周知徹底
- ・感染症の予防及びまん延防止等に関する取り組みの作成（令和6年度までに作成）

(14) 業務継続計画（BCP）の作成（令和6年度までに作成）

5 年間活動

月	活動内容	月	活動内容
4月	お花見会	12月	クリスマス会
7月	花火大会	2月	節分
9月	避難訓練	3月	避難訓練

※利用者の誕生日会：随時

6 職員名簿（6名）

職種	常勤・非常勤	備考（資格等）
管理者兼サービス管理責任者	常勤・兼務	社会福祉主事
世話人兼生活支援員	非常勤・兼務	無
世話人	非常勤・専従	無
世話人	非常勤・専従	無
世話人	非常勤・専従	無
宿直専門員	非常勤・専従	無

7 資金計画

別紙収支予算書のとおりである。

## 2023年度 児童発達支援センター伊予くじら事業計画書

### 1 児童発達支援センター（児童発達支援事業・保育所等訪問支援事業・障害児相談支援）の運営

(1) 所在地 愛媛県伊予市上吾川甲 1038-3

(2) 定員等

①児童発達支援事業 定員30名（4月1日時点予定児童数は下記のとおり）

区分	2歳児	3歳児	4歳児	5歳児	合計
毎日通園	0	10	10	1	21
並行通園	0	6	4	4	14
親子通園	2	1	0	0	3
合計	2	17	14	5	38

②保育所等訪問支援予定件数 8件/月

③障害児相談支援予定件数 10件/月

(3) 職員定数

管理者（常勤）	1名（保育所等訪問支援・障害児相談支援兼任）
児童発達支援管理責任者（常勤）	1名（保育所等訪問支援兼任）
保育士（常勤）	5名
保育士（非常勤）	4名（うち1名保育所等訪問支援兼任）
児童指導員（常勤）	1名
児童指導員（非常勤）	1名
看護師（常勤）	1名
言語聴覚士（常勤）	1名
心理判定員（非常勤）	1名
作業療法士（非常勤）	1名
調理員（常勤）	1名
運転手兼児童指導員（非常勤）	2名
計	20名
相談支援専門員（常勤）	2名（障害児相談支援）
合計	22名

(4) 事業開始年月日 2020年11月1日

### 2 療育計画

(1) 療育方針：1人ひとりの特性やニーズに合わせた個別的な支援を行います。

- ①集団の中で活動し、成功する楽しさや「できる」満足感を味わい、生きる力を育てます。
- ②生活の中で言葉と動作を結びつける活動を通して、コミュニケーションの力を育てます。
- ③遊びや運動を通して子どもの発達を育みながら、親子のかかわりを支援し、心の安定を図ります。

(保育所等訪問支援)

保育所や幼稚園と連携をし、地域の療育の力の向上に努めます。

(障害児相談支援)

地域の障がい児により良い福祉を提供するための計画相談を行います。

- (2) 行事予定 (毎月：誕生会 ※新型コロナ対応のため実施時期等変更の場合あり)  
4月：入園式 7月：お楽しみ会 8月：くじらゲルニカ 9月：わくわくじらサマー  
9月：秋の遠足 10月：運動会 11月：創立記念行事 12月：クリスマス会  
2月：節分 3月：ひな祭り会・お別れ遠足・卒園式
- (3) 給食に対する取組  
自園調理・アレルギー対応食・手作りおやつ・離乳食・食育活動
- (4) 健康管理  
身体計測・内科検診・歯科検診
- (5) 安全管理  
避難訓練・防災訓練・防犯訓練

### 3 営業日・時間等

- (1) 営業日 月曜日～金曜日
- (2) 営業時間 午前8時00分～午後5時00分まで
- (3) サービス提供時間 午前10時00分～午後3時00分まで

### 4 職員名簿 (22名)

職名	福祉関係	資格
管理者	24年	有 (社会福祉士・児童指導員)
児童発達支援管理責任者	14年	有 (児発管・保育士)
相談支援専門員	8年	有 (相談支援専門員・保育士)
保育士	11年	有 (保育士)
保育士	11年	有 (保育士)
保育士	8年	有 (保育士)
保育士	3年	有 (保育士)
保育士	28年	有 (児発管・保育士)
保育士 (非常勤)	11年	有 (保育士)
児童指導員 (非常勤)	1年	有 (児童指導員)
保育士 (非常勤)	24年	有 (保育士)
保育士 (非常勤)	9年	有 (保育士)
保育士 (非常勤)	11年	有 (保育士・調理師)
言語聴覚士	6年	有 (言語聴覚士)
作業療法士 (非常勤)	39年	有 (作業療法士)
心理判定員 (非常勤)	11年	有 (認定心理士)
看護師	6年	有 (看護師)
調理員	15年	無
運転手兼児童指導員 (非常勤)	2年	有 (幼稚園教諭)
運転手兼児童指導員 (非常勤)	39年	有 (児童指導員)
相談支援専門員	24年	有 (相談支援専門員)
事務員		無

4 資金計画

別添収支予算書のとおり。

児童発達支援センター運営のための通常経費は、国・県・市町からの運営費収入。

5 その他

○トイレの改修

○遊具の整備

## 2023年度 伊予市地域包括支援センター 事業計画

### 1. 基本方針

高齢者が長年住み慣れた地域で安心してその人らしい生活を少しでも長く続けられるよう、地域包括ケアシステムの推進を担う中核機関として、地域住民一人一人に対する個別的なサービスの調整、地域住民が抱える課題を把握し、保健、医療、福祉サービスのみならず、インフォーマルな社会資源とも連携を図り、地域におけるネットワークの構築、再生等地域の様々なニーズに応えることのできる高齢者福祉の「ワンストップサービスの拠点」として運営する。

第8期介護保険事業計画に基づき、伊予市と連携をとりながら、公正で中立な事業運営に努める。

### 2. 長期目標

地域包括ケアシステムの推進の為に、保健、医療、福祉サービスのみならず、インフォーマルな社会資源とも連携を図り、地域包括ネットワークの構築に努める。

### 3. 短期目標

- ・地域包括支援センターの地域住民の認知度を高める。
- ・地域の社会資源やニーズの把握を行う。
- ・相談支援を他の相談支援機関と連携して行う。
- ・認知症の本人と共にできることを考える。
- ・市内6地域「生活支援体制整備事業（第2層）」のあいのわセミナーを開催し各地域の住民と地域課題について考える。

### 4. 事業別計画

#### 1) 総合相談支援事業

- ・包括だよりを発行し、包括のことを地域住民に知ってもらう。
- ・個別相談支援を行い、いろいろな問題を持った高齢者及び家族の問題解決に向けての支援を行う。
- ・関係機関とつながりをもち、地域資源の把握を継続して行う。
- ・ランチ連絡会を3か月に1回実施し、情報交換を行う。
- ・伊予市社会福祉協議会と協働で出張相談窓口を開催する（郡中地区・中山地区・双海地区各1回/月、その他適宜）
- ・ホームページの運営により情報の発信を行う。

#### 2) 権利擁護事業

- ・虐待事例の対応を行う。

- ・高齢者虐待防止に関する広報活動・相談支援を行う。
- ・成年後見制度の啓発・活用支援を行う。
- ・消費者支援講座を開催する。

### 3) 包括的継続的ケアマネジメント支援事業

- ・介護支援専門員連絡会を実施する(年3回)
- ・伊予市内のケアマネージャーの困難事例の支援を行う。
- ・事例検討会を実施する。

### 4) 介護予防ケアマネジメント事業

- ・自立支援に資するケアマネジメントを実施する。
- ・総合事業によるサービス利用や社会参加を視野に入れたケアプランを作成する。
- ・介護予防ケアプランを作成する。

### 5) 一般介護予防事業

- ・介護予防体操教室等を開催する。

### 6) 家族介護支援事業

- ・家族介護教室・介護者のつどい等を開催する(12回/年以上)

### 7) 認知症総合支援事業

- ・サロン等において認知症予防の講話を行う。
- ・認知症カフェを開催する(定例月1回、地域の行事等に合わせ実施。チームオレンジと共催で奇数月に1回)。
- ・集会所単位で認知症サポーター養成講座を開催する。
- ・依頼に応じて認知症サポーター養成講座を開催する。
- ・認知症サポーターステップアップ講座を開催する。
- ・本人ミーティングを開催する。
- ・チームオレンジに参加し、地域住民と共に活動する。

### 8) 生活支援体制整備事業

- ・第2層生活支援コーディネーターとして、コロナ渦においても「つながり」を断つことなく、ニーズ調査や継続できる活動を検討し、実現のための体制づくりや広報など可能な事を実施していく。
- ・第1層協議体への参加を通して、地域課題について考えていく。

### 9) 在宅医療・介護連携推進事業

- ・地域の在宅医療・介護の連携を支援する相談窓口を設置し、医療関係者及び介護

事業者からの相談に対して、適切な対応支援を行う。

## 5.運営

### 1) 所在地

愛媛県伊予市米湊1212番地5

### 2) 職員配置

管理者	1名
社会福祉士	2名(内1名管理者兼務)
保健師等	3名
主任介護支援専門員	2名
介護支援専門員	4名
事務員	1名
計	12名

### 3) 事業開始年月日

2018年4月1日

### 4) 職員の勤務時間

平日	8:30~17:30
土曜日・日曜日・祝日	休み
年末年始(12月29日~1月3日)	休み

### 5) サービス提供時間

平日	8:30~17:15
土曜日・日曜日・祝日	休み
年末年始(12月29日~1月3日)	休み

サービス提供時間外は転送電話にて対応する。

### 6) 職員研修計画

4月	感染症対応について
5月	自然災害時の対応について
6月	認知症カフェについて
7月	相談対応について
8月	あいのわについて
9月	事例検討
10月	ケアマネジメントについて
11月	地域包括ケアについて
12月	障害サービスについて
1月	高齢者虐待について
2月	認知症について
3月	事例検討

以上